

Centre
aqualique Béthune
Piscine - Spa - Fitness

2021

RAPPORT
ACTIVITÉS

VERT
MARINE

Table des matières

INTRODUCTION

COVID-19

1 HORAIRES D'OUVERTURES

- 1.1 Plannings d'occupations des bassins
- 1.2 Répartition horaire par type d'utilisateur

2 FREQUENTATIONS

- 2.1 Le public
- 2.2 Les activités VERT MARINE
- 2.3 Les clubs, associations et assimilés
- 2.4 Fréquentation générale (tous publics confondus)

3 ORGANIGRAMME DU PERSONNEL

4 INFORMATIONS TECHNIQUES

- 4.1 Suivi technique
- 4.2 Consommations
- 4.3 Arrêts techniques
- 4.4 Entretien et contrat de maintenance
- 4.5 Les travaux réalisés dans le cadre du GER

5 BILAN FINANCIER

- 5.1 Le Détail des produits
- 5.2 Le Détail des charges
- 5.3 Le Compte de Résultat
- 5.4 Le personnel

6 QUALITE DE SERVICE

- 6.1 Le suivi de la qualité de service

CONCLUSION

ANNEXES

- Annexe 1 : Grille tarifaire
- Annexe 2 : Tableaux d'amortissement
- Annexe 3 : Suivi investissements contractuels
- Annexe 4 : Note sur les méthodes comptables

INTRODUCTION

- **Caractéristiques du contrat**

La société BALAXA, filiale de la société Vert Marine est titulaire du contrat de service public pour le centre aquatique de Béthune depuis le 22 novembre 2007. Confiance renouvelée le 16 septembre 2015. Depuis le 1^{er} janvier 2017, le contrat a été transféré à la Communauté d'Agglomération Béthune Bruay Artois Lys Romane. Ce contrat prendra fin le 15 septembre 2022.

La société BALAXA s'engage sur les missions suivantes :

- **Missions de service public**

- Prise en charge des cours de natation individuels ou collectifs (incluant l'initiation et l'apprentissage de la natation).
- Organisation de la baignade publique dans les bassins de natation et espaces aquatiques ludiques, praticable durant les heures d'ouverture au grand public ; encadrement de l'espace enfant.
- Accueil des groupes (clubs sportifs, scolaires, centres aérés, comité d'entreprise, etc.) pendant les heures réservées à cet effet.
- Encadrement des publics scolaires.
- Organisation et encadrement des activités d'aquagym et leurs dérivés, activités bébé-nageur, cours de natation bien être.
- Organisation et encadrement des activités de fitness, de remise en forme, de soins du corps, de détente et de loisir, incluant le sauna, le hammam, les espaces soins esthétiques.

- **Missions liées à la gestion des équipements et des locaux**

- Fonctionnement et exploitation du service.
- Animation générale de l'établissement.
- Promotion du service délégué par la mise en place d'une politique de communication.
- Entretien courant de tous les locaux et espaces intérieurs et extérieurs faisant partie intégrante de l'équipement.
- Maintenance, réparation et renouvellement des équipements, des installations et du matériel.
- Mise en place d'un système de GMAO.
- Recrutement, formation et encadrement du personnel.
- Contrôle de l'hygiène.
- Gestion, comptabilité et facturation.
- Perception des droits d'entrée auprès des usagers, conformément aux tarifs fixés au contrat.

L'ensemble de ces missions est assuré dans le cadre d'un contrat d'affermage à risques et périls qui respectent les contraintes de service public.

- **Pandémie COVID-19**

Cette année a été encore perturbée par les restrictions qui ont exercé une influence directe sur l'exploitation du site et ses résultats.

Le site n'a pas pu recevoir de public de janvier à juin, excepté quelques scolaires dès que cela a été possible, le niveau de fréquentation atteint est resté très en deçà d'une année normale.

L'accueil des nageurs de haut niveau du club SBPC et des universitaires du STAPS Liévin a été par contre maintenue.

1. HORAIRES D'OUVERTURES

La pandémie a fortement influé sur le temps d'ouverture du centre avec notamment une succession de périodes d'ouverture totale, partielle et de fermeture.

- Janvier à juin fermeture totale au public.
- Janvier à juin maintien des entraînements des nageurs de haut niveau
- Janvier à juin maintien des secondaires ponctuellement tant que cela a été possible
- Janvier au 16 mai absence des primaires
- Janvier à juin absence de l'accueil associatifs
- Janvier au 28 juin absence de réception du public
- Retour des écoles de natation le 19 mai (à l'exception des bébés nageurs)
- Afin de conserver une vigilance sur la proximité physique des usagers, la capacité d'accueil des activités encadrées (type aquagym) a pu augmenter au fur et à mesure de l'été pour revenir à un état normal courant septembre.

Dès le début de cette nouvelle période, des échanges avec la Communauté d'Agglomération ont permis d'adapter encore le modèle d'exploitation.

Le 21 juillet la mise en place du contrôle du pass sanitaire a été un frein dans le retour des usagers du centre.

1.1 Plannings d'occupations des bassins

La piscine a pour objectif de recevoir tous les types de public dans les meilleures conditions et d'optimiser la fréquentation.

Voici donc un rappel du détail des volumes horaires à l'année pour les différentes périodes : scolaires, petites vacances scolaires et grandes vacances scolaires.

En 2021, la piscine a ouvert ses portes au grand public le 29 juin. Mais il est à noter un impact COVID sur la totalité du 1^{er} semestre.

L'établissement a donc été ouvert 185 jours en totalité et 1 semestre partiellement en accueil scolaire.

En dehors de l'impact COVID, la piscine a également fermé ses portes le 25 décembre et le 1^{er} janvier.

Les bassins ont été fermés du 5 au 07 novembre 2021 (3 jours, meeting de Béthune), le 20 novembre 2021 (1 jour, interclubs) et du 24 au 28 novembre 2021 (5 jours, championnat de France N2).

Les bassins ayant été fermés et vidangés, il y a eu une remise en état des bassins avant la fin juin avec une maintenance et une veille technique durant le semestre de fermeture.

L'ensemble des vacances scolaires ne représente que 12 semaines d'ouverture contre 16 habituellement.

- Période scolaire

L'accueil des scolaires primaires s'est fait du 17 mai au 25 juin, du 13 septembre au 22 octobre et du 08 novembre au 17 décembre 2021. Soit 18 semaines contre 35 en 2019 et 20 en 2020.

L'accueil des secondaires a été beaucoup plus fluctuant sur le 1^{er} semestre. Une extrême réactivité des professeurs d'EPS et des équipes du centre aquatique selon l'évolution des restrictions ministérielles, a permis d'accueillir le plus souvent possible les établissements ayant l'habitude de pratiquer la natation au sein du centre.

Au titre de l'année 2021, le nombre d'heure allouées aux scolaires a été de 29 heures hebdomadaires comme en 2020. Selon le planning suivant :

Lundi, mardi, jeudi, vendredi 8h30-11h30 / 14h-17h
Mercredi 8h30-11h30 / 13h-14h / 15h-16h

L'espace aquatique est ouvert 49 heures hebdomadaires. Le fitness, 78 heures hebdomadaires. Cela est identique aux années précédentes.

- Petites vacances

La piscine a fonctionné 4 semaines en configuration petites vacances pour un total de 132 heures lors de l'exercice 2021 (contre 132 heures pour 2 semaines en N-1). L'espace fitness n'a pas de modification sur son ouverture lors des congés scolaires, soit 78 heures hebdomadaires. Il n'aura cependant fonctionné que 4 semaines lors des petites vacances pour un total de 312 heures au titre de l'année 2021 (contre 2 semaines et 156 heures en 2020).

Sur cette période, nous avons continué à accueillir le public unique, les abonnés, les usagers de cours collectifs aquatiques, l'association prévert, l'association femmes enceintes, des CLSH, des IME.

Lors de chaque période de congés scolaires le Spa conserve ses horaires habituelles d'ouverture.

	Piscine:	Fitness	Spa
Lundi	10h-20h	9h-21h	10h-20h
Mardi	10h-22h	9h-22h	9h-21h
Mercredi	10h-20h	9h-21h	10h-20h
Jeudi	10h-20h	9h-21h	10h-20h
Vendredi	10h-20h	9h-22h	9h-21h
Samedi	10h-18h	9h-18h	10h-18h
Dimanche	10h-13h/15h-18h	9h-13h/15h-18h	Fermé

- Vacances d'été

La période des vacances d'été (8 semaines et 2 jours) a débuté le 05 juillet pour se terminer le 31 août 2021.

L'ensemble des activités est maintenu. La pratique de la natation collective et encadrée a été maintenue cette année. Les cours de natation encadrant un public adulte sont passés de 2 hebdomadaires à 6 afin de permettre une pratique non affluente. L'accueil des associations, des CLSH et des groupes handisports a été de nouveau possible.

- Période d'arrêt technique

Du fait de la fermeture du centre et de la vidange des bassins il n'y a pas eu d'arrêt technique cette année. En revanche, il a été mis en place une veille technique et une attention particulière a été portée sur les installations du centre afin de procéder à la maintenance nécessaire habituellement observée lors d'un arrêt technique.

1.2 Répartition horaire par type d'utilisateur

Il existe cinq grandes catégories d'utilisateurs de la piscine : le public piscine, l'espace fitness/détente, les scolaires, les activités Vert Marine et les associations et assimilés.

Catégorie	Type d'utilisateur	nombre d'heures hebdo normal
Scolaire	Lycée/college	29
	primaire	15
Public piscine	public	46
Fitness	fitness détente	62
	forme	78
	spa	62
Activité Vert Marine	AG/bike/autre	19,25
	Activité école de nat	39,75
Asso et assimilés	Associatif	6,25
	CLSH + hdcp	9,75

Les animations enfants

La Fête Réservee Aux Enfants Des Activités En Juin Et A Noël

La fête annuelle de l'école de natation Vert Marine n'a pas été maintenue du fait des obligations gouvernementales en matière de regroupement.

Les animations adultes

Les moments conviviaux autour des événements adultes n'ont pu avoir lieu.

Voici les animations maintenues et celles annulées :

Liste des animations annulées et maintenues

Animation	visé	état	observations
offres bonnes résolution	commerciale	annulé	en janvier
offres de rentrée	commerciale	annulé	
immanquables du spa	commerciale	maintenu/annulé	1 faite sur les 4 annuels
galette des roi club entreprises	animation	annulé	
petit déjeuner club entreprises	animation	annulé	
Fermeture Club Entreprises	animation interne	maintenu	En septembre afin de maintenir un souhait de retrouver les entreprises à la réouverture
anniversaires portes ouvertes	animation commerciale	annulé	
structures gonflables durant les vacances	animation	maintenu	En octobre
petit déjeuner grand public	animation	annulé	durant le confinement

carte 10=12	commerciale	maintenu	1 faite sur les 4 annuelles
carnaval	animation	annulé	
journée de la femme	commerciale	annulé	
urban trail	animation	annulé	
Parrainage	commerciale	annulé	en vigueur toute l'année
opération casse croûte	animation	annulé	
1/2 journée aqua cycling, jumping	commerciale	annulé	
objectif maillot de bain	commerciale	annulé	
stage enfant durant les vacances scolaires	commerciale	maintenu	Vacances estivales et toussaint
animation de Pâques	animation	annulé	
soirée aquagym	animation	annulé	
fête des mères	commerciale	annulé	
fêtes des pères	commerciale	annulé	
summer party	animation	annulé	
fête de l'école de natation	animation	annulé	
goûter	animation	annulé	
vitalsport	animation commerciale +	annulé	arrivée des travaux imminente
offre commerciale sur les mois clefs	commerciale	annulé	selon la période d'ouverture
octobre rose	animation	annulé	
Halloween	animation	maintenu	
week-end aquagym	commerciale	annulé	
black Friday	commerciale	annulé	
surclassement	commerciale	annulé	
cartes cadeau	commerciale	annulé	
journée du père Noël	animation	maintenu	Cadeaux offerts aux bébés nageurs inscrits au trimestre
calendrier de l'avent du spa	commerciale	annulé	
Soirée tous au fitness	Animation	maintenu	Moment de convivialité avec nos abonnés

- Les scolaires

L'accueil des scolaires fait partie des missions importantes confiées à la Société Balaxa.

Les demandes de créneaux passent dorénavant par les conseillers pédagogiques. Seules les écoles privées de Béthune et les classes adaptées font leur demande directement auprès du centre. Une réadaptation de la répartition des créneaux et ce à la demande de l'Agglomération et des conseillers pédagogiques ne permet plus d'accueillir autant de classes depuis 2020. Malgré tout nous avons un taux de remplissage de 93% contre 88% en N-1.

Lors de la reprise des scolaires au mois de mai, il a été observé une absence importante des classes malgré une mise à disposition de nos éducateurs dès le 17 mai 2021.

Balaxa
Centre Aquatique de Béthune
Avenue du Pont des Dames
62400 BETHUNE

RAPPORT D'ACTIVITÉ 2021

La ½ journée de travail collectif début septembre entre les enseignants et les maîtres-nageurs du centre n’a pas pu se tenir cette année.

Il est à noter une bonne occupation de l’espace pour les secondaires même s’il reste encore plusieurs créneaux disponibles pour accueillir ce public. Le collège d’Annezin a rejoint les 13 autres établissements utilisant les services du centre aquatique depuis 2020. Nous ne refusons aucuns établissements secondaires ayant fait une demande de créneau.

a) Primaires

En 2021, en prévision de la fermeture du centre début janvier 2022 il a été fait le choix pédagogique (en accord avec les Conseillers Pédagogiques) de privilégier les classes de 3^{ème} cycle (CM) afin de permettre aux élèves de finaliser l’apprentissage de leur niveau d’âge ou de valider l’attestation de savoir nager. Le centre aquatique a accueilli les élèves des écoles de la Communauté d’Agglomération Béthune Bruay Artois Lys Romane. Le projet pédagogique mis en place est apprécié par l’ensemble des enfants et des enseignants.

Les primaires ont été accueillis de 9h à 11h15 et de 14h15 à 15h45 les lundi, mardi, jeudi et vendredi soit, 20 créneaux par semaine de 45 minutes, avec 2 ou 3 classes en simultanée soit 60 classes au maximum.

Ce qui a représenté 603 créneaux contre 561 en 2020 sur la période de septembre à décembre.

Tableau répartition des créneaux des différentes écoles

lundi 13 septembre au vendredi 17 décembre 2021					12 séances
9h00-9h45	9h45-10h30	10h30-11h15	14h15-15h	15h-15h45	
l u n d i	Ecole Louis Pasteur-BETHUNE-CM	Ecole Liberté-ANNEZIN-CM2	Ecole-LA COUTURE-CM	Ecole-VERQUIGNEUL-CM	Ecole Eustache Varet-VIOLAINES-CM2-29 élèves
	Ecole Paul BERT-BETHUNE-CM	Ecole Liberté-ANNEZIN-CM1/CM2	Ecole-LA COUTURE-CM	Ecole du Vieux Moulin-NEUVE CHAPELLE-CM1/CM2-26 élèves ABS le 13/09	Ecole Eustache Varet-VIOLAINES-CM2-29 élèves
	Ecole Paul BERT-BETHUNE-CM	Ecole Les deux rivières-VIEILLE CHAPELLE-CM1/CM2	St christophe	Ecole Le frénelet-LORGIES-CM1/CM2-20 élèves ABS le 13/09	Ecole Primaire GIVENCHY LES LA BASSEE-CM1/CM2-30 élèves
9h00-9h45	9h45-10h30	10h30-11h15	14h15-15h	15h-15h45	
m a r d i	NDL	Ecole Marcel Pagnol-CALONNE SUR LA LYS-CM2	NDL	Ecole Simone Veil-ANNEZIN-CM2	Ste famille
	Ecole Jules Ferry-VERQUIN-CM	Ecole Marcel Pagnol-CALONNE SUR LA LYS-CM1/CM2	Ecole Colette et Curie-VENDIN LES BETHUNE-CM2	Ecole Simone Veil-ANNEZIN-CM1/CM2	Ste famille
		Ecole Jean Jaurès-	Ecole Colette et Curie-VENDIN	Ecole Blaringhem-LOCON-CM1/CM2	

	Ecole Jules Ferry-VERQUIN-CM	GOSNAY-CE2/CM1/CM2	LES BETHUNE-CM2		
	9h00-9h45	9h45-10h30	10h30-11h15	14h15-15h	15h-15h45
j e u d i	Ecole Ferdinand Buisson-BETHUNE-CM	BEUVRY	BEUVRY	Ecole Michelet-BETHUNE-CM	st vaast
	Ecole Ferdinand Buisson-BETHUNE-CM	BEUVRY	BEUVRY	Ecole Michelet-BETHUNE-CM	st vaast
		BEUVRY	Ecole Pierre Bachelet-ESSARS-CM1/CM2	Ecole Clémence Quinio-FESTUBERT-CM	
	9h00-9h45	9h45-10h30	10h30-11h15	14h15-15h	15h-15h45
v e n d r e d i	Ecole Jules Ferry-BETHUNE-CM	Ecole La Colline-HINGES-CM2	Ecole Marcel Lejosne-RICHEBOURG-CM2-27 élèves abs le 17 sept	sacré cœur calonne sur la lys	IEM Sévigné-BETHUNE
	Ecole Jules Ferry-BETHUNE-CM	Ecole du Centre/Les p'tits fouans-GONNEHEM-CM1/CM2	Ecole Marcel Lejosne-RICHEBOURG-CM1/CM2-27 élèves abs le 17 sept	Ecole Françoise Dolto-CHOCQUES-CM2	Ecole Victor Hugo-BETHUNE-CM
		Les gorges bleues- MONT BERNACHON-CM1/CM2	St christophe	Ecole Françoise Dolto-CHOCQUES-CM1/CM2	Ecole Victor Hugo-BETHUNE-CM

b) Secondaires

En 2021, le centre aquatique a accueilli les établissements du secondaire par période de 7 à 10 semaines durant toute la période scolaire. 1154 créneaux accueillis contre 884,5 en 2020. Il y a eu 713 créneaux annulés pour cause COVID et de confinement. 1867 créneaux planifiés en 2021 soit 42% d'augmentation de réservation.

Nous avons assuré pendant leurs séances la surveillance des bassins et les professeurs d'EPS se sont chargés de la pédagogie.

Tableau répartition du nombre de créneaux des différents collèges et lycées

2021

	jan	mars	avr	mai	juin	sept	oct	nov	dec	Total
Allende LP						8	8			16
MALRAUX	4,5					14	17,5	3		39
St Vaast	2	3	2	12	15,5	22	24	17	15	112,5
Yourcenar	2						3	2	3	10
ST DO	6			4	2	26	25	13	3	79
Ste Famille	12	5	2	14	4	22	26	24	20	129
G.SAND	12	4	2	16	17,5	26	20,5	22	12	132
Debeyre										0
Blaringhem	28	8	4	42	14	18	18	36	22	190
As Blaringhem	2			3	2	2	3	2	3	17
LP Malraux	2				76,5	8	7	1		94,5
Verlaine	9		6	18	12	9	6	9	18	87
AS Verlaine							3	2	3	8
Auchy les mines	9,5						5,5	8	14	37
SUAPS Univ Artois						7	14	10	11	42
Annezin Liberté	10	2		6	6	12	12	30	22	100
ugsel						1		1		2
Staps Lievin		3	12	18	15					48
IEM sévigné 2ndaires						3	3	2	3	11
	99	25	28	133	164,5	178	195,5	182	149	1154

- Les clubs, associations et assimilés

Cette catégorie regroupe 28 entités différentes :

-ABCDER Isbergues, APEI Béthune, CAMPS Béthune, Croix Rouge, Foyer Saint Exupéry, Handisport, IFSI Béthune, IME Annezin, IME Beau Marais Beuvry, IME Bouvigny, IME Calonne Ricouart, Juvenery, Maison Saint Victor, Mas de Béthune, Mas de Servin, Mecs de l'Artois, Sessad Aire sur la Lys, Sessad Béthune, Sessad/APEI Hazebrouck, Sessad Bruay la Buissière, So Ruitz, Ugsel 62 Arras

- association prévert, association aqua rando verquin, association top forme vitalité santé, association 1,2,3 partez, association des sacs au dos

- Saint Venant : addictologie, CATTP Bruay, EPC la source, EPSM, Hôpital de jour, ITEP, Nymphéa, SAAS + Tremplin, service E, Winicot

Selon les demandes de tous ces utilisateurs, un planning d'occupation des bassins a été établi par nos soins ainsi que la mise à disposition d'un éducateur en cas de cours d'aquagym.

Pandémie : dans le cadre de la réglementation en vigueur nous n'avons accueilli ces groupes que de septembre à décembre.

Nous accueillons également le Stade Béthunois Pélican Club et le club subaquatique

Balaxa
Centre Aquatique de Béthune
Avenue du Pont des Dames
62400 BETHUNE

RAPPORT D'ACTIVITÉ 2021

La mise à disposition des vestiaires a été étudiée avec les différents entraîneurs des sections et un décompte est fourni par les éducateurs des clubs.

Les clubs disposent également d'un espace pour entreposer leur matériel.

Pandémie : dans le cadre de l'accueil du club, il a été mis en place un Plan de Reprise d'Activité adapté. Vestiaires attirés pour les nageurs de haut niveau, espaces réservés, désinfection régulière des vestiaires, port de masque obligatoire le plus souvent possible.

Nous avons également accordé au club SBPC, comme le stipule le contrat, la possibilité d'organiser des compétitions : l'ensemble des compétitions s'est concentré durant le mois de novembre.

- 5 au 07 novembre 2021 : meeting de Béthune
- 20 novembre 2021 : interclubs
- 24 au 28 novembre 2021 : championnat de France N2

Soit 9 jours contre 3 en 2020

2. FRÉQUENTATIONS

L'incidence sur les fréquentations de cette crise sanitaire est énorme.

Lors des différentes périodes de réouverture, les conditions sanitaires imposées ont eu pour impact direct de baisser la Fréquentation.

En plus des périodes de fermeture complètes viennent s'ajouter la mise en place de la vérification du pass sanitaire lors de la saison estivale.

Comparaison fréquentation 2020 2021

Fréquentations	cumul 12 mois		
	2020	2021	Delta
Meta Famille			
Activites	3 728	5 737	2 009
Associations	27 924	38 821	10 897
Autres	286		-286
Contractuels			
Forme - Santé	17 899	13 868	-4 031
Public	79 082	76 008	-3 074
Scolaires	27 330	26 831	-499
Tot	156 249	161 265	5 016

Conditions d'accueil :

A compter de la fin du 1^{er} semestre il nous a fallu adapter nos conditions d'accueil par phase selon les restrictions gouvernementales.

- Scolaire

Balaxa
Centre Aquatique de Béthune
Avenue du Pont des Dames
62400 BETHUNE

- Ecole de natation
- Tout public

Le 2nd confinement de fin 2020 est venu de nouveau ralentir nos efforts d'accueil pour relancer l'activité et la fréquentation du site. Le 1^{er} semestre 2021 a été totalement perturbé dans l'accueil des usagers. Accès limité à l'accueil des nageurs de haut niveau du Stade Béthunois Pélican Club, des universitaires, des scolaires puis des écoles de natation a entraîné un regain de fréquentation début juillet dès l'ouverture au public adulte. La mise en place du contrôle du pass sanitaire a définitivement contré notre élan de reconquête.

Une baisse de la fréquentation immédiate a été ressentie fin juillet alors que les 3 premières semaines montraient un véritable retour de la clientèle.

Dès le début de l'année, des échanges avec la Collectivité ont permis d'adapter encore le modèle d'exploitation.

Les enfants de l'école de natation n'ont plus été autorisés à pratiquer avant le mois de mai. Pour les adultes en apprentissage natation cela a été une saison quasi blanche à l'exception des pratiques collectives encadrées en inscription à la séance. Pratique remise en place à partir de l'ouverture au public adulte.

Pour le début de l'année, le public n'étant pas autorisé à venir dans l'établissement, nous avons donné à la Communauté d'Agglomération une estimation économique du déséquilibre entre les charges, fluides au plus haut en hiver, chauffage, électricité, et l'absence de recettes.

Pendant toute la durée de fermeture du site, malgré l'absence de public, nous avons fait le choix de pérenniser la présence du club afin de permettre l'entraînement physique et aquatique des nageurs de haut niveau.

2.1 Le public

Article	Total 2021
Entrée adulte (1)	5565
Entrée - 12 ans (2)	1679
Entrée - 4 ans (3)	2145
Tarif réduit (4)	366
Abt 10 Entrées (6)	715
Entrée C.E. (7)	1649
Bébé nageur SEANCE (14)	626
BALAXA (16)	306
CE AQUAGYM (17)	35
AQUACYCLING (18)	3
1 Séance LIBERTE (20)	290
1 Séance LIBERTE+ (26)	2
Centre Aéré / Groupes vestiaires publics (41)	9
1 Séance AQUAGYM (42)	340
Droit inscription PASS LIBERTE (43)	2702
centre aérés/groupes vestiaires collectifs (48)	3728
Droit d'inscription PASS LIBERTE+ (50)	704
CE LIBERTE 1 seance (52)	9
Droit inscription PASS AQUAFORME (60)	1180
ENTREE OFFERTE (63)	175

Balaxa
Centre Aquatique de Béthune
Avenue du Pont des Dames
62400 BETHUNE

COURS FEMMES ENCEINTES (64)	51
Droit inscription 1 € AQUATIC (66)	282
Droit inscription 1 € AQUAFORME (67)	78
Droit inscription 1 € LIBERTE (69)	17
12 entrées (71)	439
Droit inscription 1 € LIBERTE + (77)	48
Droit inscription 1 € LIBERTE GOLD (78)	65
OFFRE RENTREE 5 € AQUATIC (79)	488
Entree adulte BETH (80)	3121
Entree -12 ans BETH (81)	1116
Tarif reduit BETH (82)	485
10 entrees BETH (84)	2918
12 ENTREES BETH (86)	894
Droit inscription 0 € LIBERTE (90)	4719
Droit inscription 0 € LIBERTE + (91)	3661
Droit inscription 0 € AQUAFORME (92)	2799
CARTE CE (x entrées) (96)	465
FREQU. Bébé Nageur (98)	28
10 séances AQUAGYM/AQUAPALM (100)	508
10 séances CYCLING/LAGON/JUMP (101)	320
1 entrée aquacycling & lagon (103)	218
Droit inscription PASS AQUATIC (104)	1550
Droit inscription PASS LIBERTE JOURNEE (105)	229
Droit inscription PASS LIBERTE GOLD (106)	340
12 SEANCES AQUAGYM (111)	620
12 SEANCES AQUACYCLING (112)	509
Droit inscription 0 € AQUATIC (114)	1434
Droit inscription 0 € LIBERTE JOURNEE (115)	316
Droit inscription 0 € LIBERTE GOLD (116)	1804
CE AQUACYCLING (121)	15
ADULTE AGGLO (127)	12894
-12 ans AGGLO (128)	5453
Tarif reduit AGGLO (129)	1997
10 entrees AGGLO (130)	9556
12 ENTREES AGGLO (131)	5015
FACTURE GROUPE (132)	141
EMPLOYES A 0 (139)	128
OFFRE RENTREE 5 € LIBERTE (140)	290
OFFRE RENTREE 5 € LIBERTE + (141)	164
OFFRE RENTREE 5 € LIBERTE JOURNEE (142)	105
OFFRE RENTREE 5 € AQUAFORME (143)	698
OFFRE RENTREE 5 € LIBERTE GOLD (144)	84
COURS ENFANTS (146)	343

1 ENTREE AQUAJUMPING (147)	4
AQUAPALM (152)	3
SECONDAIRES (203)	1155
MEYCLUB (316)	159
AQUA ZEN (561)	172
BADGE PERSO (999)	5
Total	90131

Le tableau ci-dessus comprend l'ensemble des entrées publiques (piscine et fitness) sur l'année 2021. L'incidence sur les fréquentations de cette crise sanitaire est énorme.

Les grandes tendances de la fréquentation publique de l'année 2021 sont les suivantes : (il est important de prendre en compte la pandémie ayant contraint une fermeture quasi-totale lors du 1^{er} semestre)

- Une hausse des fréquentations sur le début de la saison estivale avant la mise en place du contrôle du pass sanitaire.
- Il est à noter une hausse de près de 14 000 entrées entre juillet et septembre.
- La fréquentation stabilisée en fitness sur ces 3 mois à + 1 000 entrées.
- Une fréquentation du site stabilisée à + 5 000 entrées.
- Une baisse des publics aquatiques, fitness et scolaire à hauteur de 7 600 entrées sur l'année. Liée à la pandémie
- La période estivale qui devait être une période de reprise n'a pas été à la hauteur de nos attentes.

2.2 Les activités VERT MARINE

Dès la fin d'année 2020, des mesures ont été prises et communiquées à nos usagers et nos abonnés, suspension des prélèvements mensuels, report de validité des cartes, report des cours d'école de natation. Ces mesures ont été maintenues lors du 1^{er} semestre et cela jusqu'aux différentes phases d'ouverture aux différents publics. Lors de la reprise, il a été mis en place une planification exceptionnelle de l'école de natation enfant durant les vacances estivales sous forme de stage. Près de 150 enfants ont été accueillis.

De plus, il a été organisé tout l'été des cours de bébés nageurs encadrés.

- Les activités enfants

Les inscriptions pour les **ACTIVITES ENFANTS** se font pour une année scolaire, de septembre à juin ou au trimestre. Afin d'anticiper la fermeture pour cause de travaux en janvier 2022, les inscriptions se sont faites pour 1 trimestre.

Pour l'activité « bébés-nageurs », il est également possible de s'inscrire à la séance. À la vue de l'incidence sur cette activité durant la fermeture du site mais aussi lors la réouverture de l'école de natation courant mai, il a été exceptionnellement ajouté tout l'été un créneau le samedi matin. Ceci afin de proposer au plus grand nombre la reprise de la pratique de la natation.

Répartition par activité

Année 2021 2022						Année 2020 2021					
1er trim 21/22	année	trim	total	places	TX	1er trim 20/21	année	trim	total	places	TX
JARDIN AQ	0	28	28	30	93%	JA	50	8	58	60	97%
JARDIN AQ +	0	15	15	20	75%	JA +	30	0	30	30	100%
INIT1	0	92	92	108	85%	INIT 1	65	17	82	84	98%
INIT2	0	94	94	98	96%	INIT 2	102	13	115	112	103%
PERF1	0	47	47	56	84%	PERF 1	40	5	45	45	100%
PERF 2	0	24	24	40	60%	PERF 2	25	3	28	36	78%
PERF2 +	0	6	6	20	30%	PERF 2 +	14	2	16	20	80%
TOTAL	0	306	306	372	82%		326	48	374	387	97%

Afin de proposer de récupérer l'apprentissage de l'année 2020-2021 en école de natation il a été mis en place des stages de 15 jours sur la totalité des vacances estivales. Nous avons accueilli 137 enfants lors de ce dispositif exceptionnel.

- Les activités adultes

Les **Activités Adultes** qui fonctionnent soit au trimestre (aquaphobie, initiation) soit à l'année (perfectionnement), ou inclus en illimité dans l'abonnement pass ou à l'unitaire, n'ont pu fonctionner que de septembre à décembre.

Répartition par activité

2021			2021/2022	TOTAL
Activités ADULTE	Jours	Créneaux	Trim1	
aquaphobie	lundi	20h00	9	9
initiation 1/init 2	jeudi	20h00	20	20
perfectionnement 1	mercredi	20h00	inscriptions via les pass	
perfectionnement 2	mercredi	20h00	pas d'unitaire ou trimestre	
perfectionnement	dimanche	9h15		
		Total	29	29
2020			2020/2021	TOTAL
Activités ADULTE	Jours	Créneaux	Trim2	
aquaphobie	lundi	20h00	8	8
initiation 1/init 2	jeudi	20h00	9	9
perfectionnement 1	mercredi	20h00	inscriptions via les pass	
perfectionnement 2	mercredi	20h00	pas d'unitaire ou trimestre	
perfectionnement	dimanche	9h15		
		Total	17	17

Les inscriptions pour les activités de natation adultes ont montré un vif intérêt pour cet unique trimestre. Résultante d'une absence d'activité adulte lors de l'année qui a précédé.

2.3 Les clubs, associations et assimilés

En 2021, les clubs au nombre de 2, représentent 38 821 entrées contre 27 924 en 2020.

Auxquels s'ajoutent les Associations d'aquagym et les groupes extérieurs accueillis à partir de l'été (2586 entrées en 4 mois et 2 mois d'été, contre 2852 pour 6 mois hors mois estivaux en 2020). Les CLSH représentent 585 entrées en + des 235 de la ville de Béthune contre 558 et 286 en 2020.

2.4 Fréquentation générale (tous publics confondus)

De janvier à décembre

2020	2021	Delta %	Delta
34 056	5 730	-83,17 %	-28 326
35 283	1 729	-95,10 %	-33 554
14 690	1 456	-90,09 %	-13 234
	1 013		1 013
	4 849		4 849
423	16 280	3 748,70 %	15 857
10 654	15 380	44,36 %	4 726
14 199	16 448	15,84 %	2 249
19 057	26 109	37,00 %	7 052
18 758	28 793	53,50 %	10 035
5 450	23 694	334,75 %	18 244
3 679	19 784	437,75 %	16 105
156 249	161 265	3,21 %	5 016

Nous avons donc accueilli, tous publics confondus, un total de **161 265 personnes en 2021 contre 156 249 personnes en 2020** au sein du centre aquatique de Béthune.

Cette diminution s'explique avant tout par la crise sanitaire sans précédent subie cette année.

Par secteur, nous constatons :

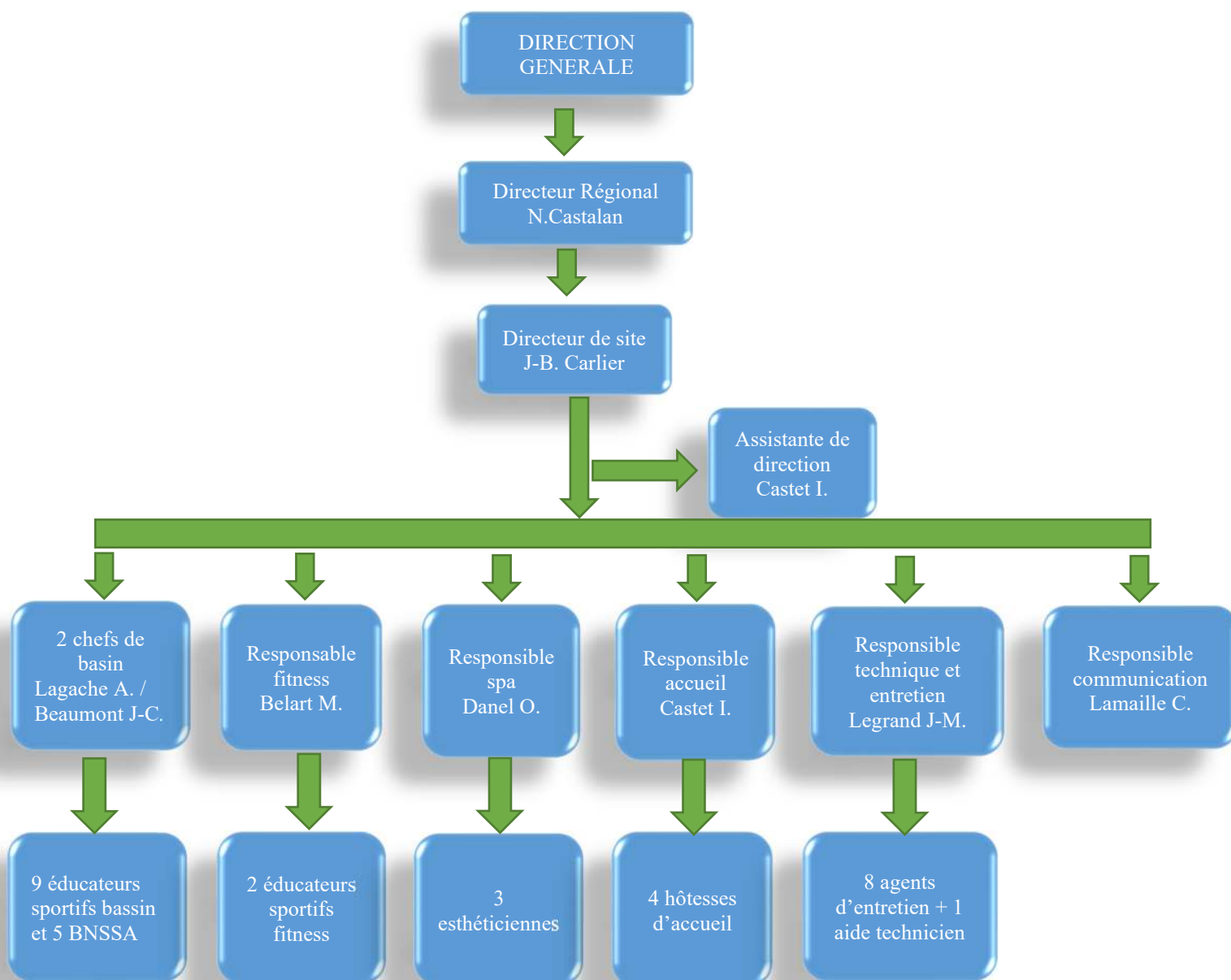
Une hausse des fréquentations en activités. Notamment par le maintien de l'école de natation et la mise en place du cours bébé nageur durant les vacances estivales.

Une hausse de la pratique associative club. Que ce soit l'école de natation, l'entraînement des hauts niveaux ou la forte concentration de compétition au mois de novembre cela influx sur ce chiffre.

Les autres secteurs sont inévitablement en baisse.

Malgré tout, il est bon d'observer une hausse de 5 016 entrées sur l'année

3. ORGANIGRAMME DU PERSONNEL



4 INFORMATIONS TECHNIQUES

Afin d'assurer la conduite technique de l'installation, 1 responsable technique et 1 technicien travaillent à plein temps. Ils sont, à l'occasion, assistés par la direction technique de Vert Marine et se renseignent si besoin auprès du service patrimoine de l'Agglomération.

Pour gérer au mieux cette crise d'un point de vue technique, l'enjeu a été, tout le 1^{er} semestre, de conserver des mesures permettant de limiter le coût en fluides car nous avons continué de recevoir les nageurs de haut niveau
Balaxa
Centre Aquatique de Béthune
Avenue du Pont des Dames
62400 BETHUNE

du club SBPC. Une veille technique nous permettant de conserver la pérennité des installations et de pouvoir redémarrer dans les meilleures conditions a malgré tout été mise en place sur les systèmes mis à l'arrêt. Notre Direction technique nationale a accompagné le site par un suivi et l'envoi de notes techniques pour les phases de fermetures, de réouverture et de vidange.

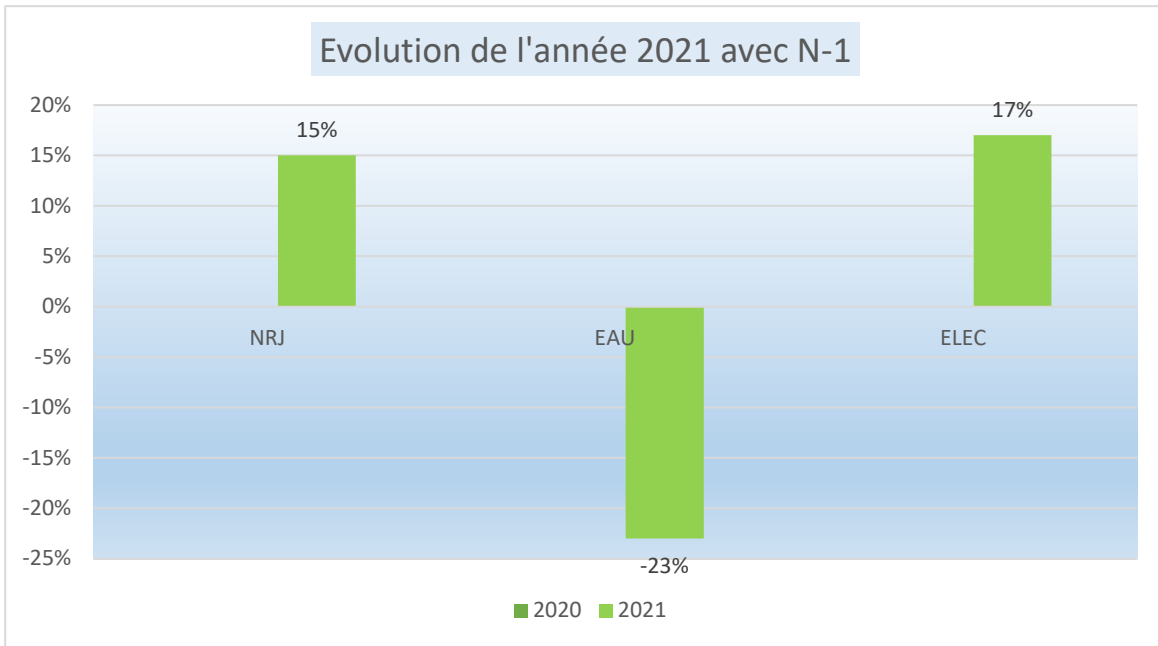
4.1 Suivi technique

- Machine de fitness HS: résolu
- 13 Portes coupe-feu : abimées ou gonflées par les projections d'eau : remplacées durant les travaux 2022
- Verrous de casier vestiaire public HS : en cours de remplacement par nouvelle technologie
- Détection incendie plénum défectueuse : remplacement du système lors du MS3
- Butée de grille du SAS d'entrée défectueuse : intervention prévue dans le cadre du MS3
- Portes d'évacuation corrodées : intervention prévue dans le cadre du MS3
- Paumelles porte technique local traitement d'eau défectueuse : remplacées durant les travaux 2022
- Subaquatiques défaillants : intervention prévue dans le cadre du MS3
- 7 Volets abimés : remplacés durant les travaux 2022
- Vitrages baies coulissantes fissurés : remplacés durant les travaux 2022
- Décollement de carrelage fond de bassin ludique : résolu en interne
- Fuite sur l'ECS couloir vestiaires collectifs : résolu
- Divers points de plomberie : résolu
- Carrelage solarium fuite dans le bâtiment : pas totalement résolu, des fuites réapparaissent par endroit (local toboggan, coursive toboggan : intervention prévue dans le cadre du MS3
- Fuite au-dessus de la coursive tribune grand bassin : intervention prévue dans le cadre du MS3
- Bas de fenêtre corrodé balnéo : intervention prévue dans le cadre du MS3
- Bâtie de fenêtre fitness et espace détente ne ferme plus : non résolu
- Boitier Autonome d'Eclairage de Secours défaillant : résolu
- Fuite sur un Ballaste du mur mobil bassin : réparation faite avec l'aide du club subaquatique
- Le mur mobile reste désaxé : intervention prévue dans le cadre du MS3
- Fuite locale machine entretien : intervention prévue dans le cadre du MS3
- Défaillance récurrente du système de barriérage parking : formation du personnel du centre pour intervention ponctuelle et simple (hors contrat de DSP)
- Rouille importante sur l'ensemble de la charpente : intervention prévue dans le cadre du MS3

4.2 Consommations

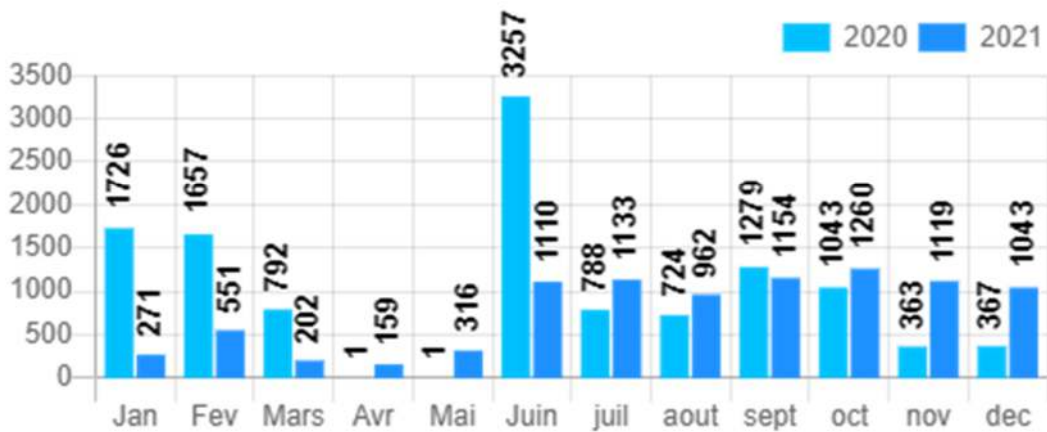
L'état des consommations ci-dessous nous montre l'évolution sur les années 2020 à 2021.

Le suivi des consommations de fluides est effectué par l'équipe technique et contrôlé par le directeur. Il est rigoureux et les objectifs sont de maîtriser et dans la mesure du possible d'optimiser les consommations en restant dans les normes fixées par la réglementation et en offrant un confort aux utilisateurs.



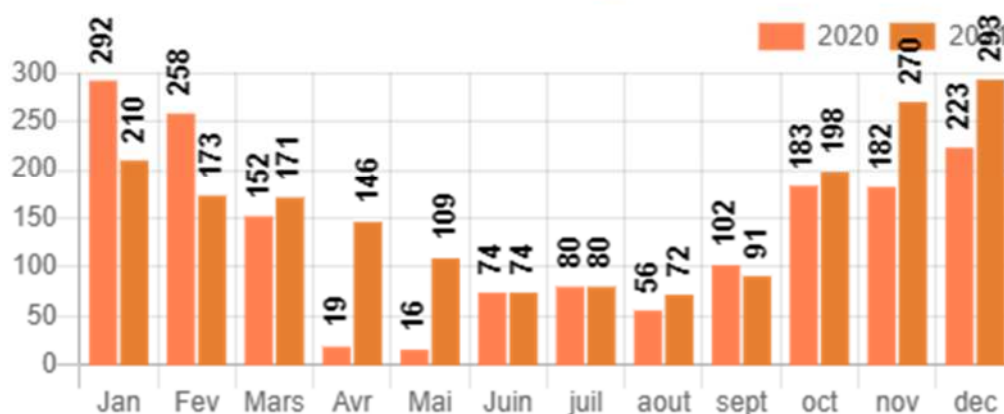
La consommation en énergie et en électricité est en hausse.
La consommation en eau est en baisse.

Evolution de la conso d'eau mensuelle 2020/2021



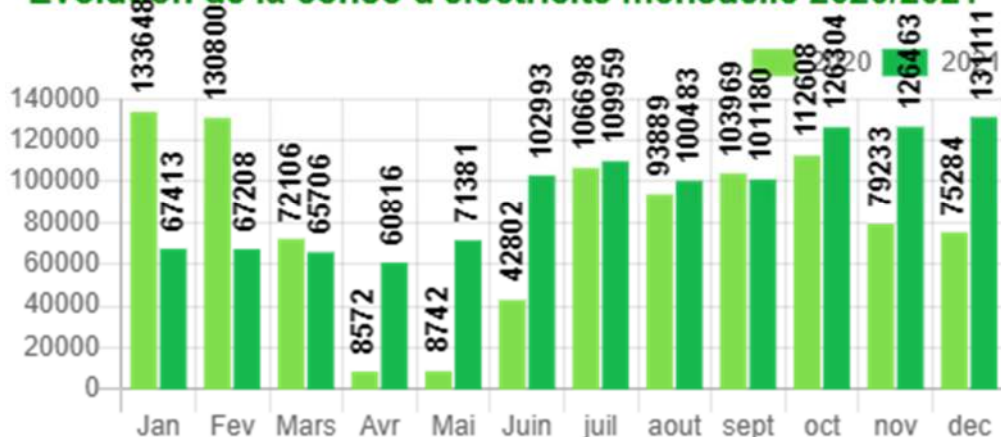
La consommation en eau est en baisse du fait du remplissage de juin 2020.

Evolution de la conso de ENERGIE_C mensuelle 2020/2021



La consommation en énergie est en hausse de 500 mw/h sur l'année. Nous n'avons pas stoppé le chauffage contrairement à 2020

Evolution de la conso d'électricité mensuelle 2020/2021



La consommation électrique est en hausse de 200 000 kwh. Comme pour le chauffage, le maintien en eau et en température du grand bassin pour l'accueil des nageurs de haut niveau l'explique.

4.3 Arrêt technique (remise en route des installations)

Au cours de l'année 2021, nous avons procédé à une remise en état de fonctionnement du site après 6 mois de semi-fonctionnement. Il s'agit de l'organisation d'une remise en route des installations dans leur globalité dès l'autorisation de réouverture aux scolaires courant mai. La difficulté aura été de le faire en quelques jours afin de pouvoir accueillir rapidement le public.

A savoir que l'ensemble des bassins (sauf le grand bassin) avaient été vidangé et nettoyé au début de la période de confinement.

Cette remise en route nous a permis d'effectuer la vidange des bassins, le nettoyage complet du site et certains travaux nécessaires à la bonne tenue du complexe :

- ✓ La vidange des bassins inoccupés et nettoyage de leur grille de fond de bassin (la vidange de l'ensemble des bassins ayant lieu fin décembre dans le cadre du MS3)
- ✓ Nettoyage des bâches tampons

- ✓ Le nettoyage du rez-de-chaussée : les bassins, les plages, vestiaires publics et collectifs, infirmerie, douches, sanitaires, local pédagogique, locaux du personnel.
- ✓ Le nettoyage des 5 analyseurs
- ✓ Nettoyage des filtres et des préfiltres
- ✓ Nettoyage des caillebotis
- ✓ Désinfection du matériel pédagogique
- ✓ Nettoyage du calcaire persistant (douche, goulotte)
- ✓ Maintenance du matériel pédagogique (scolaire et aquagym)
- ✓ Remplacement de vannes défectueuses
- ✓ Remplacement et/ou réparation de lignes d'eau 50 m
- ✓ Vérification des clapets anti-retour des bâches tampon
- ✓ Remplacement de plusieurs pièces sur le réseau eau chaude sanitaire
- ✓ Remplacement de diverses pompes
- ✓ Remise en état de régulateur chlore

La détection incendie installée en 2019 dans le plénum est en dérangement de manière récurrente et trop rapidement malgré l'intervention du prestataire. Une procédure de suivi sécuritaire contre l'incendie de l'installation a été mise en place avec l'accord de la commission de sécurité.

4.4 Entretien et contrat de maintenance

Au cours de l'année 2020, nous avons fait procéder par des organismes agréés aux vérifications périodiques obligatoires :

- ✓ Installations électriques
- ✓ Extincteurs
- ✓ Ascenseurs
- ✓ Système de sécurité incendie
- ✓ Centrale de traitement d'air
- ✓ Désenfumage
- ✓ Analyse d'eau
- ✓ Analyse légionellose

Afin d'assurer la pérennité de notre installation et de nos équipements, plusieurs contrats de sous-traitance sont souscrits avec des entreprises spécialisées.

Liste des contrats

Prestataire	type de maintenance et d'entretien
Bureau véritas	électricité
Bureau véritas	éclairage de secours
Eurofins	analyse légionellose
Eurofins	analyse d'eau
Deusautel	extincteurs
Bureau véritas	installation de chauffage
Elisath	logiciel de caisse accueil du bas
Heitz	logiciel de caisse accueil du haut
Koho	analyse d'air
EDF	TGBT
Desautel	SSI
Desautel	Désenfumage
Thyssen krupp	Ascenseur
Jofa	disconnecteur
Thélia	climatisation
Avipur	dératisation
Linde	bloc oxygène
entreprise carlier	couvreur
Amethys	adoucisseurs
Baudin chateauneuf (BC maintenance)	mur mobile

4.5 Les travaux réalisés dans le cadre du GER

Au cours de cette année 2021, nous avons procédé à plusieurs renouvellements techniques ou de matériel afin d'assurer la continuité de l'exploitation. Cependant, du fait de la fermeture prolongée de l'établissement le renouvellement a été moins élevé que prévu.

Ces dépenses n'étant pas budgétées dans le PPI contractuel, elles font l'objet d'un suivi particulier dont voici le détail.

Liste des opérations de renouvellement

affectation2	description	fournisseur	montant_facture	date_facture
P3 Technique	Remplacement pompe et tête commande robot bassin	hexagone	1 144,90 €	22/06/2021
P3 Technique	Remplacement bande de course sur tapis fitness	valcke	3 862,84 €	01/07/2021
Renouvellement matériel exploitation	remplacement matériel bassin	abyss	2 039,20 €	09/08/2021
P3 Technique	Remplacement du bocal de filtre adoucisseur	amethys	370,00 €	27/09/2021
Renouvellement matériel exploitation	Remplacement Aspirateur	nilfisk	397,55 €	02/08/2021
P3 Technique	Remplacement de BAES	DIS ELEC	1 073,76 €	31/08/2021
Renouvellement matériel exploitation	Remplacement 2 chloromètres	cir	622,00 €	13/10/2021
Renouvellement matériel exploitation	Remplacement 2 chloromètres	cir	622,00 €	20/10/2021
P3 Technique	Remplacement robinet TA DN20	nord tuyauterie	330,00 €	27/01/2022
P3 Technique	Remplacement pompe contre courant bassin balnéo	pmi	4 819,00 €	25/11/2021
P3 Technique	Remplacement vanne soupape, robinet et boisseau sphérique, vanne TA, bobine	nord tuyauterie	725,00 €	27/01/2022
P3 Technique	Remplacement d'une vanne du ballon eau chaude sanitaire	charles laurent	183,26 €	19/11/2021
P3 Technique	Remplacement automate Centrale d'air hall bassin	GTI	1 588,13 €	29/11/2021

Balaxa
Centre Aquatique de Béthune
Avenue du Pont des Dames
62400 BETHUNE

P3 Technique	Remplacement compresseur filtration	artois flexible	1 020,59 €	30/11/2021
Renouvellement matériel exploitation	Transfert de licence de la Gestion Technique Centralisée	GTI	562,50 €	28/02/2022

19 360,73 €

La sécurité

Nous portons une très grande attention à la sécurité des usagers. La vidéoprotection mise en place au sein de l'établissement donne entière satisfaction.

De plus, notre équipe aquatique assure au quotidien, la sécurité aux bords des bassins, faisant respecter le règlement intérieur.

Nous avons profité de la remise en état du site quelques jours avant la réouverture aux publics adultes pour faire le point avec équipes sur

- ✓ L'adaptation du POSS et des règles propres à la crise COVID (FMI Covid, Plan de Reprise d'Activité, protocole d'accessibilité des usagers)
- ✓ Mise en place des procédures d'intervention des sauveteurs dans le strict respect des règles de protection des salariés face à la contrainte sanitaire
- ✓ La sensibilisation aux règles d'hygiène en milieu professionnel

Au mois de juin, 2 journées sont banalisées afin de procéder à la formation du personnel :

- ✓ Sur l'utilisation des extincteurs
- ✓ Pour le recyclage du PSE1 (bassin)
- ✓ La coordination des équipes lors des accidents, cas pratiques et exercices collectifs

Cette année une attention particulière a été faite concernant les process de nettoyage des points de contact afin de rassurer la clientèle.

Les équipes ont été sensibilisé à la vérification du Pass sanitaire et les contrôles ont été faits lors de l'accès des usagers au sein de l'établissement à l'aide de l'application TAC VERIF.

5 BILAN FINANCIER

5.1 Le Détail des produits

PRODUITS	01/01/2021 31/12/2021	Prévisionnel 2021	VARIATION	
Entrées piscine	159 170,27 €	721 193,00 €	-	562 022,73 € -77,93%
Ecoles piscine	32 413,43 €	53 768,00 €	-	21 354,57 € -39,72%
Activités piscine	108 730,65 €	508 408,00 €	-	399 677,35 € -78,61%
Avoirs Covid	- €	- €	-	- € 0,00%
Clubs et associations	10 639,00 €	- €	-	10 639,00 € 0,00%
Locations lignes d'eau	4 159,69 €	- €	-	4 159,69 € 0,00%
Ecole contrat	314 454,94 €	295 217,00 €	-	19 237,94 € 6,52%
Locations MNS	2 417,82 €	- €	-	2 417,82 € 0,00%
Ventes boutiques	2 347,72 €	- €	-	2 347,72 € 0,00%
Commissions et courtages	4 440,59 €	23 136,00 €	-	18 695,41 € -80,81%
Divers piscine	155,42 €	48 594,00 €	-	48 438,58 € -99,68%
Piscine	638 929,53 €	1 650 316,00 €	-	1 011 386,47 € -61,28%
Espace forme	191 872,72 €	673 323,00 €	-	481 450,28 € -71,50%
Ventes produits thalasso	8 425,56 €	- €	-	8 425,56 € 0,00%
Commissions et courtages	494,70 €	- €	-	494,70 € 0,00%
Forme	200 792,98 €	673 323,00 €	-	472 530,02 € -70,18%
Autres recettes (distributeurs, boutique ...)	366,68 €	- €	-	366,68 € 0,00%
Autres activités	366,68 €	- €	-	366,68 € 0,00%
Contribution	237 007,28 €	222 503,00 €	-	14 504,28 € 6,52%
Contribution	237 007,28 €	222 503,00 €	-	14 504,28 € 6,52%
Produits divers	998,04 €	- €	-	998,04 € 0,00%
Reprises de provisions	- €	- €	-	- € 0,00%
Remboursement chômage partiel	168 598,24 €	- €	-	168 598,24 € 0,00%
Transferts de charges	2 324,69 €	- €	-	2 324,69 € 0,00%
Produits divers	171 920,97 €	- €	-	171 920,97 € 0,00%
TOTAL DES PRODUITS	1 249 017,44 €	2 546 142,00 €	-	1 297 124,56 € -50,94%

PRODUITS	01/01/2021 31/12/2021	01/01/2020 31/12/2020	VARIATION		
Entrées piscine	159 170,27 €	206 771,78 €	-	47 601,51 €	-23,02%
Ecoles piscine	32 413,43 €	23 569,06 €		8 844,37 €	37,53%
Activités piscine	108 730,65 €	60 733,09 €		47 997,56 €	79,03%
Avoirs covid	- €	42 537,30 €		42 537,30 €	-100,00%
Clubs et associations	10 639,00 €	11 893,87 €	-	1 254,87 €	-10,55%
Locations lignes d'eau	4 159,69 €	1 247,71 €		2 911,98 €	233,39%
Ecole contrat	314 454,94 €	311 579,83 €		2 875,11 €	0,92%
Locations MNS	2 417,82 €	2 167,76 €		250,06 €	11,54%
Ventes boutiques	2 347,72 €	2 539,91 €	-	192,19 €	-7,57%
Commissions et courtages	4 440,59 €	3 569,13 €		871,46 €	24,42%
Divers piscine	155,42 €	5 986,90 €	-	5 831,48 €	-97,40%
Piscine	638 929,53 €	587 521,74 €		51 407,79 €	8,75%
Espace forme	191 872,72 €	257 262,19 €	-	65 389,47 €	-25,42%
Ventes produits thalasso	8 425,56 €	4 556,35 €		3 869,21 €	84,92%
Commissions et courtages	494,70 €	352,04 €		142,66 €	40,52%
Forme	200 792,98 €	262 170,58 €	-	61 377,60 €	-23,41%
Commissions et courtages	366,68 €	260,95 €		105,73 €	40,52%
Autres activités	366,68 €	260,95 €		105,73 €	40,52%
Contribution	237 007,28 €	234 826,62 €		2 180,66 €	0,93%
Contribution	237 007,28 €	234 826,62 €		2 180,66 €	0,93%
Produits divers	998,04 €	2 543,22 €	-	1 545,18 €	-60,76%
Reprises de provisions	- €	- €		- €	0,00%
Remboursement chômage partiel	168 598,24 €	189 319,32 €			
Transferts de charges	2 324,69 €	3 471,94 €	-	1 147,25 €	-33,04%
Produits divers	171 920,97 €	195 334,48 €	-	23 413,51 €	-11,99%
TOTAL DES PRODUITS	1 249 017,44 €	1 280 114,37 €	-	31 096,93 €	-2,43%

Détail de la variation des produits constatés par avance entre 2020 et 2021 :

	PCA 2021	PCA 2020	Variation
Entrées Piscine	25 177,83 €	18 457,71 €	6 720,12 €
Activités piscine	4 170,31 €	45 093,98 €	-40 923,67 €
Forme	0,00 €	93,42 €	-93,42 €
Total	29 348,14 €	63 645,11 €	-34 296,97 €

Détail transferts de charges

Remboursement Contrats aidés	2 288,89 €
Remboursement formation	35,80 €
Total	2 324,69 €

5.2 Le Détail des charges

CHARGES	01/01/2021 31/12/2021	Prévisionnel 2021	VARIATION	
P1	193 015,64 €	248 310,00 €	-	-22,27%
Eau	33 454,87 €	137 417,00 €	-	-75,65%
Electricité	111 204,59 €	138 174,00 €	-	-19,52%
Fluides	337 675,10 €	523 901,00 €	-	-35,55%
Produits de traitement de l'eau	10 675,44 €	28 427,00 €	-	-62,45%
Fournitures et petits équipements	17 755,93 €	50 295,00 €	-	-64,70%
Fournitures administratives	806,19 €	4 264,00 €	-	-81,09%
Billetterie	1 790,30 €	6 834,00 €	-	-73,80%
Achats de marchandises	9 839,49 €	22 142,00 €	-	-55,56%
Vêtements de travail	1 263,87 €	3 269,00 €	-	-61,34%
Achats	42 131,22 €	115 231,00 €	-	-63,44%
Sous traitance générale	8 961,11 €	9 731,00 €	-	-7,91%
Sous traitance cours	- €	- €	-	0,00%
Sous traitance analyse eau	2 468,14 €	4 300,00 €	-	-42,60%
Visite technique obligatoire	7 476,24 €	4 500,00 €	2 976,24 €	66,14%
Redevances	21 303,31 €	20 000,00 €	1 303,31 €	6,52%
Locations	11 305,00 €	9 184,00 €	2 121,00 €	23,09%
Mise à disposition véhicule	3 720,00 €	4 067,00 €	-	-8,53%
Licence move your fit vidéo	- €	2 800,00 €	-	-100,00%
Renouvellement	15 117,48 €	50 000,00 €	-	-69,77%
Renouvellement matériel d'exploitation	4 243,25 €	19 362,00 €	-	-78,08%
Renouvellement à reverser	54 521,28 €	- €	54 521,28 €	0,00%
Entretien et réparations	9 567,66 €	32 254,00 €	-	-70,34%
Maintenance	18 040,52 €	24 611,00 €	-	-26,70%
Assurances	8 278,00 €	20 665,00 €	-	-59,94%
Documentation générale	- €	300,00 €	-	-100,00%
Services extérieurs	165 001,99 €	201 774,00 €	-	-18,22%
Honoraires	769,79 €	4 500,00 €	-	-82,89%
Frais administratifs et de gestion	75 205,45 €	115 000,00 €	-	-34,60%
Publicité et communication	21 397,04 €	42 641,00 €	-	-49,82%
Frais de déplacements	2 738,99 €	7 107,00 €	-	-61,46%
Frais postaux	1 028,78 €	2 952,00 €	-	-65,15%
Télécom	3 005,96 €	4 209,00 €	-	-28,58%
Commissions chèques vacances	473,47 €	- €	473,47 €	0,00%
Commissions bancaires	4 518,69 €	9 731,00 €	-	-53,56%
Cotisations	- €	- €	-	0,00%
Autres services extérieurs	109 138,17 €	186 140,00 €	-	-41,37%
Taxe apprentissage	3 342,34 €	6 330,00 €	-	-47,20%
Formation professionnelle	6 707,87 €	16 991,00 €	-	-60,52%
Investissement de construction	- €	4 320,00 €	-	-100,00%
Comité d'entreprise	1 474,64 €	- €	1 474,64 €	0,00%
Taxe sur les salaires	15 821,00 €	20 989,00 €	-	-24,62%
CET	11 954,00 €	70 520,00 €	-	-83,05%
Organic	- €	3 276,00 €	-	-100,00%
Taxe à reverser	58 563,92 €	- €	58 563,92 €	0,00%
Taxes diverses	4 135,19 €	4 609,00 €	-	-10,28%
Impôts et taxes	101 998,96 €	127 035,00 €	-	-19,71%
Charges salariales	716 481,88 €	1 222 911,00 €	-	-41,41%
Médecine du travail - Pharmacie	5 668,08 €	- €	5 668,08 €	0,00%
Autres charges de personnel	3 340,48 €	- €	3 340,48 €	0,00%
Charges de personnel	725 490,44 €	1 222 911,00 €	-	-40,68%
Charges diverses	559,34 €	- €	559,34 €	0,00%
Amortissements techniques et financiers	23 565,42 €	28 408,00 €	-	-17,05%
Charges diverses	24 124,76 €	28 408,00 €	-	-15,08%
TOTAL DES CHARGES	1 505 560,64 €	2 405 400,00 €	-	-37,41%

CHARGES	01/01/2021 31/12/2021	01/01/2020 31/12/2020	VARIATION	
P1	193 015,64 €	129 111,70 €	63 903,94 €	49,50%
Eau	33 454,87 €	41 019,23 €	- 7 564,36 €	-18,44%
Electricité	111 204,59 €	104 331,18 €	6 873,41 €	6,59%
Fluides	337 675,10 €	274 462,11 €	63 212,99 €	23,03%
Produits de traitement de l'eau	10 675,44 €	11 613,46 €	- 938,02 €	-8,08%
Fournitures et petits équipements	17 755,93 €	23 350,06 €	- 5 594,13 €	-23,96%
Fournitures administratives	806,19 €	1 823,38 €	- 1 017,19 €	-55,79%
Billetterie	1 790,30 €	1 775,60 €	14,70 €	0,83%
Achats de marchandises	9 839,49 €	1 813,12 €	8 026,37 €	442,68%
Vêtements de travail	1 263,87 €	2 178,22 €	- 914,35 €	-41,98%
Achats	42 131,22 €	42 553,84 €	- 422,62 €	-0,99%
Sous traitance générale	8 961,11 €	9 046,06 €	- 84,95 €	-0,94%
Sous traitance cours	- €	355,00 €	- 355,00 €	-100,00%
Sous traitance analyse eau	2 468,14 €	2 727,88 €	- 259,74 €	-9,52%
Visite technique obligatoire	7 476,24 €	4 839,63 €	2 636,61 €	54,48%
Redevances	21 303,31 €	20 000,00 €	1 303,31 €	6,52%
Locations	11 305,00 €	10 147,33 €	1 157,67 €	11,41%
Mise à disposition véhicule	3 720,00 €	3 720,00 €	- €	0,00%
Renouvellement	15 117,48 €	70 351,83 €	- 55 234,35 €	-78,51%
Renouvellement matériel d'exploitation	4 243,25 €	14 763,70 €	- 10 520,45 €	-71,26%
Renouvellement à reverser	54 521,28 €	- 11 908,91 €	66 430,19 €	-557,82%
Entretien et réparations	9 567,66 €	20 912,88 €	- 11 345,22 €	-54,25%
Maintenance	18 040,52 €	23 830,56 €	- 5 790,04 €	-24,30%
Assurances	8 278,00 €	8 278,00 €	- €	0,00%
Documentation générale	- €	- €	- €	0,00%
Services extérieurs	165 001,99 €	177 063,96 €	- 12 061,97 €	-6,81%
Honoraires	769,79 €	3 573,24 €	- 2 803,45 €	-78,46%
Frais administratifs et de gestion	75 205,45 €	78 718,38 €	- 3 512,93 €	-4,46%
Publicité et communication	21 397,04 €	24 263,48 €	- 2 866,44 €	-11,81%
Frais de déplacements	2 738,99 €	1 048,74 €	1 690,25 €	161,17%
Frais postaux	1 028,78 €	1 139,65 €	- 110,87 €	-9,73%
Télécom	3 005,96 €	2 555,86 €	450,10 €	17,61%
Commissions chèques vacances	473,47 €	827,23 €	- 353,76 €	-42,76%
Commissions bancaires	4 518,69 €	5 535,07 €	- 1 016,38 €	-18,36%
Cotisations	- €	5,00 €	- 5,00 €	-100,00%
Autres services extérieurs	109 138,17 €	117 666,65 €	- 8 528,48 €	-7,25%
Taxe apprentissage	3 342,34 €	3 746,72 €	- 404,38 €	-10,79%
Formation professionnelle	6 707,87 €	6 125,66 €	582,21 €	9,50%
Investissement de construction	- €	3 579,64 €	- 3 579,64 €	-100,00%
Comité d'entreprise	1 474,64 €	1 342,76 €	131,88 €	9,82%
Taxe sur les salaires	15 821,00 €	7 392,00 €	8 429,00 €	114,03%
CET	11 954,00 €	23 327,00 €	- 11 373,00 €	-48,75%
Taxe à reverser	58 563,92 €	45 808,04 €	12 755,88 €	27,85%
Taxes diverses	4 135,19 €	3 632,18 €	503,01 €	13,85%
Impôts et taxes	101 998,96 €	87 794,72 €	14 204,24 €	16,18%
Charges salariales	716 481,88 €	733 462,50 €	- 16 980,62 €	-2,32%
Médecine du travail - Pharmacie	5 668,08 €	7 412,11 €	- 1 744,03 €	-23,53%
Autres charges de personnel	3 340,48 €	2 044,76 €	1 295,72 €	63,37%
Charges de personnel	725 490,44 €	742 919,37 €	- 17 428,93 €	-2,35%
Charges diverses	559,34 €	944,67 €	- 385,33 €	-40,79%
Amortissements techniques et financiers	23 565,42 €	30 933,92 €	- 7 368,50 €	-23,82%
Charges diverses	24 124,76 €	31 878,59 €	- 7 753,83 €	-24,32%
TOTAL DES CHARGES	1 505 560,64 €	1 474 339,24 €	31 221,40 €	2,12%

5.3 Le Compte de Résultat

COMPTE DE RESULTAT	01/01/2021 31/12/2021	Prévisionnel 2021	VARIATION		
Recettes piscine	638 929,53 €	1 650 316,00 €	-	1 011 386,47 €	-61,28%
Recettes forme	200 792,98 €	673 323,00 €	-	472 530,02 €	-70,18%
Autres activités	366,68 €	- €		366,68 €	0,00%
Contribution	237 007,28 €	222 503,00 €		14 504,28 €	6,52%
Produits divers	171 920,97 €	- €		171 920,97 €	0,00%
Produits	1 249 017,44 €	2 546 142,00 €	-	1 297 124,56 €	-50,94%
Fluides	337 675,10 €	523 901,00 €	-	186 225,90 €	-35,55%
Achats	42 131,22 €	115 231,00 €	-	73 099,78 €	-63,44%
Services extérieurs	165 001,99 €	201 774,00 €	-	36 772,01 €	-18,22%
Autres services extérieurs	109 138,17 €	186 140,00 €	-	77 001,83 €	-41,37%
Impôts et taxes	101 998,96 €	127 035,00 €	-	25 036,04 €	-19,71%
Charges de personnel	725 490,44 €	1 222 911,00 €	-	497 420,56 €	-40,68%
Charges diverses	24 124,76 €	28 408,00 €	-	4 283,24 €	-15,08%
Charges	1 505 560,64 €	2 405 400,00 €	-	899 839,36 €	-37,41%
TOTAL RESULTAT ANALYTIQUE	- 256 543,20 €	140 742,00 €	-	397 285,20 €	-282,28%

COMPTE DE RESULTAT	01/01/2021 31/12/2021	01/01/2020 31/12/2020	VARIATION		
Recettes piscine	638 929,53 €	587 521,74 €		51 407,79 €	8,75%
Recettes forme	200 792,98 €	262 170,58 €	-	61 377,60 €	-23,41%
Recettes autres activités	366,68 €	260,95 €		105,73 €	40,52%
Contribution	237 007,28 €	234 826,62 €		2 180,66 €	0,93%
Produits divers	171 920,97 €	195 334,48 €	-	23 413,51 €	-11,99%
Produits	1 249 017,44 €	1 280 114,37 €	-	31 096,93 €	-2,43%
Fluides	337 675,10 €	274 462,11 €		63 212,99 €	23,03%
Achats	42 131,22 €	42 553,84 €	-	422,62 €	-0,99%
Services extérieurs	165 001,99 €	177 063,96 €	-	12 061,97 €	-6,81%
Autres services extérieurs	109 138,17 €	117 666,65 €	-	8 528,48 €	-7,25%
Impôts et taxes	101 998,96 €	87 794,72 €		14 204,24 €	16,18%
Charges de personnel	725 490,44 €	742 919,37 €	-	17 428,93 €	-2,35%
Charges diverses	24 124,76 €	31 878,59 €	-	7 753,83 €	-24,32%
Charges	1 505 560,64 €	1 474 339,24 €		31 221,40 €	2,12%
TOTAL RESULTAT ANALYTIQUE	- 256 543,20 €	- 194 224,87 €	-	62 318,33 €	32,09%

5.4 Le Détail des produits par rapport à l'année N-1

PISCINE

PRODUITS	01/01/2021 31/12/2021	01/01/2020 31/12/2020	VARIATION	
Entrées piscine	159 170,27 €	206 771,78 €	- 47 601,51 €	-23,02%
Ecoles piscine	32 413,43 €	23 569,06 €	8 844,37 €	37,53%
Activités piscine	108 730,65 €	60 733,09 €	47 997,56 €	79,03%
Avoirs covid	- €	42 537,30 €	- 42 537,30 €	-100,00%
Clubs et associations	10 639,00 €	11 893,87 €	- 1 254,87 €	-10,55%
Locations lignes d'eau	4 159,69 €	1 247,71 €	2 911,98 €	233,39%
Ecole contrat	314 454,94 €	311 579,83 €	2 875,11 €	0,92%
Locations MNS	2 417,82 €	2 167,76 €	250,06 €	11,54%
Ventes boutiques	2 306,93 €	2 539,91 €	- 232,98 €	-9,17%
Commissions et courtages	4 440,59 €	3 569,13 €	871,46 €	24,42%
Divers piscine	155,42 €	5 986,90 €	- 5 831,48 €	-97,40%
Piscine	638 888,74 €	587 521,74 €	51 367,00 €	8,74%
Contribution	194 748,91 €	196 452,73 €	- 1 703,82 €	-0,87%
Contribution	194 748,91 €	196 452,73 €	- 1 703,82 €	-0,87%
Produits divers	756,64 €	2 437,76 €	- 1 681,12 €	-68,96%
Reprises de provisions	- €	- €	- €	0,00%
Remboursement chômage partiel	140 004,88 €	157 925,79 €	- 17 920,91 €	-11,35%
Transferts de charges	1 910,20 €	2 785,50 €	- 875,30 €	-31,42%
Produits divers	142 671,72 €	163 149,05 €	- 20 477,33 €	-12,55%
TOTAL DES PRODUITS	976 309,37 €	947 123,52 €	29 185,85 €	3,08%

FORME

PRODUITS	01/01/2021 31/12/2021	01/01/2020 31/12/2020	VARIATION	
Espace forme	160 942,53 €	228 504,91 €	- 67 562,38 €	-29,57%
Ventes boutiques	40,79 €	- €	40,79 €	0,00%
Commissions et courtages	494,70 €	352,04 €	142,66 €	40,52%
Forme	161 478,02 €	228 856,95 €	- 67 378,93 €	-29,44%
Contribution	24 269,56 €	22 038,65 €	2 230,91 €	10,12%
Contribution	24 269,56 €	22 038,65 €	2 230,91 €	10,12%
Produits divers	171,54 €	60,53 €	111,01 €	183,40%
Remboursement chômage partiel	11 390,99 €	17 169,22 €	- 5 778,23 €	-33,65%
Transferts de charges	238,06 €	394,24 €	- 156,18 €	-39,62%
Produits divers	11 800,59 €	17 623,99 €	- 5 823,40 €	-33,04%
TOTAL DES PRODUITS	197 548,17 €	268 519,59 €	- 70 971,42 €	-26,43%

SOINS

PRODUITS	01/01/2021 31/12/2021	01/01/2020 31/12/2020	VARIATION	
SPA	30 930,19 €	28 757,28 €	2 172,91 €	7,56%
Ventes produits spa	8 425,56 €	4 556,35 €	3 869,21 €	84,92%
Forme	39 355,75 €	33 313,63 €	6 042,12 €	18,14%
Commissions et courtages	366,68 €	260,95 €	105,73 €	40,52%
Autres activités	366,68 €	260,95 €	105,73 €	40,52%
Contribution	17 988,81 €	16 335,24 €	1 653,57 €	10,12%
Contribution	17 988,81 €	16 335,24 €	1 653,57 €	10,12%
Produits divers	69,86 €	44,93 €	24,93 €	55,49%
Remboursement chômage partiel	17 202,37 €	14 224,31 €	2 978,06 €	20,94%
Transferts de charges	176,43 €	292,20 €	- 115,77 €	-39,62%
Produits divers	17 448,66 €	14 561,44 €	2 887,22 €	19,83%
TOTAL DES PRODUITS	75 159,90 €	64 471,26 €	10 688,64 €	16,58%

Le Détail des charges par rapport à l'année N-1

PISCINE

CHARGES	01/01/2021 31/12/2021	01/01/2020 31/12/2020	VARIATION	
P1	172 898,97 €	115 681,15 €	57 217,82 €	49,46%
Eau	30 109,37 €	37 175,04 €	- 7 065,67 €	-19,01%
Electricité	100 084,11 €	93 161,11 €	6 923,00 €	7,43%
Fluides	303 092,45 €	246 017,30 €	57 075,15 €	23,20%
Produits de traitement de l'eau	10 675,44 €	11 613,46 €	- 938,02 €	-8,08%
Fournitures et petits équipements	15 271,72 €	14 770,30 €	501,42 €	3,39%
Fournitures administratives	662,45 €	1 498,29 €	- 835,84 €	-55,79%
Billetterie	1 471,08 €	1 459,00 €	12,08 €	0,83%
Achats de marchandises	938,43 €	1 561,42 €	- 622,99 €	-39,90%
Vêtements de travail	1 179,67 €	1 789,85 €	- 610,18 €	-34,09%
Achats	30 198,79 €	32 692,32 €	- 2 493,53 €	-7,63%
Sous traitance générale	7 400,18 €	7 432,99 €	- 32,81 €	-0,44%
Sous traitance analyse eau	2 468,14 €	2 727,88 €	- 259,74 €	-9,52%
Visite technique obligatoire	6 143,22 €	3 976,71 €	2 166,51 €	54,48%
Redevances	17 504,88 €	16 433,96 €	1 070,92 €	6,52%
Locations	2 644,57 €	2 142,94 €	501,63 €	23,41%
Mise à disposition véhicule	3 056,76 €	3 056,76 €	- €	0,00%
Renouvellement	9 531,09 €	54 616,70 €	- 45 085,61 €	-82,55%
Renouvellement matériel d'exploitation	3 708,49 €	12 131,34 €	- 8 422,85 €	-69,43%
Renouvellement à reverser	44 800,13 €	- 9 785,55 €	54 585,68 €	-557,82%
Entretien et réparations	8 059,27 €	16 841,85 €	- 8 782,58 €	-52,15%
Maintenance	15 304,04 €	19 590,25 €	- 4 286,21 €	-21,88%
Assurances	6 802,12 €	6 802,10 €	0,02 €	0,00%
Services extérieurs	127 422,89 €	135 967,93 €	- 8 545,04 €	-6,28%
Honoraires	632,59 €	2 936,10 €	- 2 303,51 €	-78,45%
Frais administratifs et de gestion	61 796,28 €	65 929,17 €	- 4 132,89 €	-6,27%
Publicité et communication	17 513,48 €	19 456,03 €	- 1 942,55 €	-9,98%
Frais de déplacements	2 250,64 €	879,61 €	1 371,03 €	155,87%
Frais postaux	845,35 €	936,45 €	- 91,10 €	-9,73%
Télécom	2 442,32 €	2 100,19 €	342,13 €	16,29%
Commissions chèques vacances	389,03 €	679,74 €	- 290,71 €	-42,77%
Commissions bancaires	3 713,04 €	4 548,12 €	- 835,08 €	-18,36%
Cotisations	- €	4,11 €	- 4,11 €	-100,00%
Autres services extérieurs	89 582,73 €	97 469,52 €	- 7 886,79 €	-8,09%
Taxe apprentissage	2 831,64 €	3 149,61 €	- 317,97 €	-10,10%
Formation professionnelle	5 746,49 €	5 197,11 €	549,38 €	10,57%
Investissement de construction	- €	2 941,39 €	- 2 941,39 €	-100,00%
Comité d'entreprise	1 249,23 €	1 134,67 €	114,56 €	10,10%
Taxe sur les salaires	13 395,00 €	6 246,00 €	7 149,00 €	114,46%
CET	9 822,60 €	19 968,21 €	- 10 145,61 €	-50,81%
Taxe à reverser	48 121,97 €	37 640,47 €	10 481,50 €	27,85%
Taxes diverses	2 886,61 €	1 920,60 €	966,01 €	50,30%
Impôts et taxes	84 053,54 €	72 315,28 €	11 738,26 €	16,23%
Charges salariales	602 573,30 €	624 657,69 €	- 22 084,39 €	-3,54%
Médecine du travail - Pharmacie	4 657,43 €	6 090,49 €	- 1 433,06 €	-23,53%
Autres charges de personnel	2 582,50 €	1 314,72 €	1 267,78 €	96,43%
Charges de personnel	609 813,23 €	632 062,90 €	- 22 249,67 €	-3,52%
Charges diverses	378,58 €	777,12 €	- 398,54 €	-51,28%
Amortissements techniques et financiers	8 660,27 €	13 641,11 €	- 4 980,84 €	-36,51%
Charges diverses	9 038,85 €	14 418,23 €	- 5 379,38 €	-37,31%
TOTAL DES CHARGES	1 253 202,48 €	1 230 943,48 €	22 259,00 €	1,81%

FORME

CHARGES	01/01/2021 31/12/2021	01/01/2020 31/12/2020	VARIATION	
P1	10 196,30 €	6 803,19 €	3 393,11 €	49,88%
Eau	1 672,74 €	1 922,10 €	- 249,36 €	-12,97%
Electricité	5 560,23 €	5 709,73 €	- 149,50 €	-2,62%
Fluides	17 429,27 €	14 435,02 €	2 994,25 €	20,74%
Fournitures et petits équipements	1 254,91 €	3 054,49 €	- 1 799,58 €	-58,92%
Fournitures administratives	82,55 €	186,72 €	- 104,17 €	-55,79%
Billetterie	183,33 €	181,82 €	1,51 €	0,83%
Achats de marchandises	292,90 €	144,70 €	148,20 €	102,42%
Vêtements de travail	35,63 €	223,04 €	- 187,41 €	-84,03%
Achats	1 849,32 €	3 790,77 €	- 1 941,45 €	-51,22%
Sous traitance générale	896,39 €	926,40 €	- 30,01 €	-3,24%
Sous traitance cours	- €	355,00 €	- 355,00 €	-100,00%
Visite technique obligatoire	765,57 €	495,59 €	269,98 €	54,48%
Redevances	2 181,51 €	2 048,04 €	133,47 €	6,52%
Locations	8 462,65 €	7 866,26 €	596,39 €	7,58%
Mise à disposition véhicule	380,88 €	380,88 €	- €	0,00%
Renouvellement	4 852,70 €	6 381,78 €	- 1 529,08 €	-23,96%
Renouvellement matériel d'exploitation	307,12 €	1 511,80 €	- 1 204,68 €	-79,69%
Renouvellement à reverser	5 582,98 €	1 219,47 €	6 802,45 €	-557,82%
Entretien et réparations	866,27 €	2 080,21 €	- 1 213,94 €	-58,36%
Maintenance	1 571,46 €	2 435,29 €	- 863,83 €	-35,47%
Assurances	847,61 €	847,61 €	- €	0,00%
Services extérieurs	26 715,14 €	24 109,39 €	2 605,75 €	10,81%
Honoraires	78,87 €	365,90 €	- 287,03 €	-78,44%
Frais administratifs et de gestion	7 701,09 €	7 345,03 €	356,06 €	4,85%
Publicité et communication	2 402,59 €	2 746,29 €	- 343,70 €	-12,52%
Frais de déplacements	280,50 €	97,15 €	183,35 €	188,73%
Frais postaux	105,35 €	116,71 €	- 11,36 €	-9,73%
Télécom	322,94 €	261,75 €	61,19 €	23,38%
Commissions chèques vacances	48,46 €	84,74 €	- 36,28 €	-42,81%
Commissions bancaires	462,73 €	566,73 €	- 104,00 €	-18,35%
Cotisations	- €	0,51 €	- 0,51 €	-100,00%
Autres services extérieurs	11 402,53 €	11 584,81 €	- 182,28 €	-1,57%
Taxe apprentissage	226,99 €	318,60 €	- 91,61 €	-28,75%
Formation professionnelle	427,27 €	464,22 €	- 36,95 €	-7,96%
Investissement de construction	- €	366,56 €	- 366,56 €	-100,00%
Comité d'entreprise	100,17 €	108,78 €	- 8,61 €	-7,92%
Taxe sur les salaires	1 078,40 €	600,00 €	478,40 €	79,73%
CET	1 224,06 €	1 928,93 €	- 704,87 €	-36,54%
Taxe à reverser	5 996,94 €	4 690,74 €	1 306,20 €	27,85%
Taxes diverses	920,26 €	1 509,79 €	- 589,53 €	-39,05%
Impôts et taxes	9 974,09 €	9 254,50 €	719,59 €	7,78%
Charges salariales	52 028,96 €	57 217,22 €	- 5 188,26 €	-9,07%
Médecine du travail - Pharmacie	580,40 €	758,98 €	- 178,58 €	-23,53%
Autres charges de personnel	613,38 €	608,60 €	4,78 €	0,79%
Charges de personnel	53 222,74 €	58 584,80 €	- 5 362,06 €	-9,15%
Charges diverses	157,41 €	96,17 €	61,24 €	63,68%
Amortissements techniques et financiers	12 961,65 €	14 320,63 €	- 1 358,98 €	-9,49%
Charges diverses	13 119,06 €	14 416,80 €	- 1 297,74 €	-9,00%
TOTAL DES CHARGES	133 712,15 €	136 176,09 €	- 2 463,94 €	-1,81%

SOINS

CHARGES	01/01/2021 31/12/2021	01/01/2020 31/12/2020	VARIATION	
P1	9 920,37 €	6 627,36 €	3 293,01 €	49,69%
Eau	1 672,76 €	1 922,09 €	- 249,33 €	-12,97%
Electricité	5 560,25 €	5 460,34 €	99,91 €	1,83%
Fluides	17 153,38 €	14 009,79 €	3 143,59 €	22,44%
Fournitures et petits équipements	1 229,30 €	5 525,27 €	- 4 295,97 €	-77,75%
Fournitures administratives	61,19 €	138,37 €	- 77,18 €	-55,78%
Billetterie	135,89 €	134,78 €	1,11 €	0,82%
Achats de marchandises	8 608,16 €	107,00 €	8 501,16 €	7945,01%
Vêtements de travail	48,57 €	165,33 €	- 116,76 €	-70,62%
Achats	10 083,11 €	6 070,75 €	4 012,36 €	66,09%
Sous traitance générale	664,54 €	686,67 €	- 22,13 €	-3,22%
Visite technique obligatoire	567,45 €	367,33 €	200,12 €	54,48%
Redevances	1 616,92 €	1 518,00 €	98,92 €	6,52%
Locations	197,78 €	138,13 €	59,65 €	43,18%
Mise à disposition véhicule	282,36 €	282,36 €	- €	0,00%
Renouvellement	733,69 €	9 353,35 €	- 8 619,66 €	-92,16%
Renouvellement matériel d'exploitation	227,64 €	1 120,56 €	- 892,92 €	-79,69%
Renouvellement à reverser	4 138,17 €	903,89 €	5 042,06 €	-557,82%
Entretien et réparations	642,12 €	1 990,82 €	- 1 348,70 €	-67,75%
Maintenance	1 165,02 €	1 805,02 €	- 640,00 €	-35,46%
Assurances	628,27 €	628,29 €	- 0,02 €	0,00%
Documentation générale	- €	- €	- €	0,00%
Services extérieurs	10 863,96 €	16 986,64 €	- 6 122,68 €	-36,04%
Honoraires	58,33 €	271,24 €	- 212,91 €	-78,50%
Frais administratifs et de gestion	5 708,08 €	5 444,18 €	263,90 €	4,85%
Publicité et communication	1 480,97 €	2 061,16 €	- 580,19 €	-28,15%
Frais de déplacements	207,85 €	71,98 €	135,87 €	188,76%
Frais postaux	78,08 €	86,49 €	- 8,41 €	-9,72%
Télécom	240,70 €	193,92 €	46,78 €	24,12%
Commissions chèques vacances	35,98 €	62,75 €	- 26,77 €	-42,66%
Commissions bancaires	342,92 €	420,22 €	- 77,30 €	-18,40%
Cotisations	- €	0,38 €	- 0,38 €	-100,00%
Autres services extérieurs	8 152,91 €	8 612,32 €	- 459,41 €	-5,33%
Taxe apprentissage	283,71 €	278,51 €	5,20 €	1,87%
Formation professionnelle	534,11 €	464,33 €	69,78 €	15,03%
Investissement de construction	- €	271,69 €	- 271,69 €	-100,00%
Comité d'entreprise	125,24 €	99,31 €	25,93 €	26,11%
Taxe sur les salaires	1 347,60 €	546,00 €	801,60 €	146,81%
CET	907,34 €	1 429,86 €	- 522,52 €	-36,54%
Taxe à reverser	4 445,01 €	3 476,83 €	968,18 €	27,85%
Taxes diverses	328,32 €	201,79 €	126,53 €	62,70%
Impôts et taxes	7 971,33 €	6 224,94 €	1 746,39 €	28,05%
Charges salariales	61 879,62 €	51 587,59 €	10 292,03 €	19,95%
Médecine du travail - Pharmacie	430,25 €	562,64 €	- 132,39 €	-23,53%
Autres charges de personnel	144,60 €	121,44 €	23,16 €	19,07%
Charges de personnel	62 454,47 €	52 271,67 €	10 182,80 €	19,48%
Charges diverses	23,35 €	71,38 €	- 48,03 €	-67,29%
Amortissements techniques et financiers	1 943,50 €	2 972,18 €	- 1 028,68 €	-34,61%
Charges diverses	1 966,85 €	3 043,56 €	- 1 076,71 €	-35,38%
TOTAL DES CHARGES	118 646,01 €	107 219,67 €	11 426,34 €	10,66%

Le Compte de résultat par rapport à l'année N-1

Le compte de résultat est toujours loin de celui escompté au début du contrat.

Les produits sont à la baisse et les charges sont minimisées par des efforts de gestion importants qui n'ont pas perturbé la qualité de service.

Balaxa

Centre Aquatique de Béthune

Avenue du Pont des Dames

62400 BETHUNE

RAPPORT D'ACTIVITÉ 2021

PISCINE

COMPTE DE RESULTAT	01/01/2021 31/12/2021	01/01/2020 31/12/2020	VARIATION	
Recettes piscine	638 888,74 €	587 521,74 €	51 367,00 €	8,74%
Contribution / Dotation à la régie	194 748,91 €	196 452,73 €	- 1 703,82 €	-0,87%
Produits divers	142 671,72 €	163 149,05 €	- 20 477,33 €	-12,55%
Produits	976 309,37 €	947 123,52 €	29 185,85 €	3,08%
Fluides	303 092,45 €	246 017,30 €	57 075,15 €	23,20%
Achats	30 198,79 €	32 692,32 €	- 2 493,53 €	-7,63%
Services extérieurs	127 422,89 €	135 967,93 €	- 8 545,04 €	-6,28%
Autres services extérieurs	89 582,73 €	97 469,52 €	- 7 886,79 €	-8,09%
Impôts et taxes	84 053,54 €	72 315,28 €	11 738,26 €	16,23%
Charges de personnel	609 813,23 €	632 062,90 €	- 22 249,67 €	-3,52%
Charges diverses	9 038,85 €	14 418,23 €	- 5 379,38 €	-37,31%
Charges	1 253 202,48 €	1 230 943,48 €	22 259,00 €	1,81%
TOTAL RESULTAT	- 276 893,11 €	- 283 819,96 €	6 926,85 €	-2,44%

FORME

COMPTE DE RESULTAT	01/01/2021 31/12/2021	01/01/2020 31/12/2020	VARIATION	
Recettes forme	161 478,02 €	228 856,95 €	- 67 378,93 €	-29,44%
Contribution / Dotation à la régie	24 269,56 €	22 038,65 €	2 230,91 €	10,12%
Produits divers	11 800,59 €	17 623,99 €	- 5 823,40 €	-33,04%
Produits	197 548,17 €	268 519,59 €	- 70 971,42 €	-26,43%
Fluides	17 429,27 €	14 435,02 €	2 994,25 €	20,74%
Achats	1 849,32 €	3 790,77 €	- 1 941,45 €	-51,22%
Services extérieurs	26 715,14 €	24 109,39 €	2 605,75 €	10,81%
Autres services extérieurs	11 402,53 €	11 584,81 €	- 182,28 €	-1,57%
Impôts et taxes	9 974,09 €	9 254,50 €	719,59 €	7,78%
Charges de personnel	53 222,74 €	58 584,80 €	- 5 362,06 €	-9,15%
Charges diverses	13 119,06 €	14 416,80 €	- 1 297,74 €	-9,00%
Charges	133 712,15 €	136 176,09 €	- 2 463,94 €	-1,81%
TOTAL RESULTAT	63 836,02 €	132 343,50 €	- 68 507,48 €	-51,76%

SOINS

COMPTE DE RESULTAT	01/01/2020 31/12/2020	01/01/2020 31/12/2020	VARIATION	
Recettes spa	39 355,75 €	33 313,63 €	6 042,12 €	18,14%
Recettes autres activités	366,68 €	260,95 €	105,73 €	40,52%
Contribution / Dotation à la régie	17 988,81 €	16 335,24 €	1 653,57 €	10,12%
Produits divers	17 448,66 €	14 561,44 €	2 887,22 €	19,83%
Produits	75 159,90 €	64 471,26 €	10 688,64 €	16,58%
Fluides	17 153,38 €	14 009,79 €	3 143,59 €	22,44%
Achats	10 083,11 €	6 070,75 €	4 012,36 €	66,09%
Services extérieurs	10 863,96 €	16 986,64 €	- 6 122,68 €	-36,04%
Autres services extérieurs	8 152,91 €	8 612,32 €	- 459,41 €	-5,33%
Impôts et taxes	7 971,33 €	6 224,94 €	1 746,39 €	28,05%
Charges de personnel	62 454,47 €	52 271,67 €	10 182,80 €	19,48%
Charges diverses	1 966,85 €	3 043,56 €	- 1 076,71 €	-35,38%
Charges	118 646,01 €	107 219,67 €	11 426,34 €	10,66%
TOTAL RESULTAT	- 43 486,11 €	- 42 748,41 €	- 737,70 €	1,73%

6 QUALITÉ DE SERVICE

6.1 Le suivi

La qualité du service mis en place par le délégataire est appréciée selon les critères suivants:

Le délégataire a mis en place des questionnaires de satisfaction à l'attention des usagers afin de s'assurer que le service est exploité conformément à ces critères.

Les usagers ont accès à un questionnaire de satisfaction systématique sur le site internet de la piscine, dès qu'ils y accèdent. Les résultats de ce questionnaire nous sont transmis chaque mois. Ceux-ci sont affichés à l'ensemble des salariés, afin de les sensibiliser à notre démarche de qualité. Ces résultats sont alors analysés, et nous mettons en place si besoin des actions correctives afin d'améliorer les points identifiés comme insatisfaisants.

Ci-dessous un extrait des résultats, recueillis au cours de l'année, sachant que sur l'ensemble des personnes ayant répondu à ce questionnaire, tous ne sont pas concernés par les activités.

	2021	2020
	29	33
GENERAL		
D'une manière générale, êtes-vous satisfait de l'établissement ?	79%	82%
La qualité et le confort des installations	69%	70%
Les compétences et la disponibilité du personnel	76%	94%
La qualité des prestations et des services proposés	83%	79%
Les horaires d'ouverture	59%	70%
La propreté et l'hygiène	76%	76%
PISCINE		
La température de l'eau dans les bassins	79%	82%
La température des douches	79%	79%
La propreté et l'hygiène des bassins et des plages	83%	82%
La propreté et l'hygiène des vestiaires	75%	89%
La propreté et l'hygiène de l'espace sanitaires	63%	64%
SPA		
La propreté et l'hygiène	100%	100%
Les équipements mis à disposition (sauna, hammam, salle de relaxation, etc.)	100%	100%
FITNESS		
Le matériel mis à disposition	83%	100%
Le planning et la diversité des activités proposées (si cours collectifs)	100%	100%
La propreté et l'hygiène de l'espace et des vestiaires / sanitaires	67%	88%

CONCLUSION

Cette année 2021 a été tout comme 2020 perturbée par la crise sanitaire COVID.

Nous n'avons pas pu exploiter le site dans des conditions normales et les effets sur les fréquentations et l'équilibre économique sont encore bien réels.

L'ensemble des actions visant à limiter au maximum l'impact de la crise ont été maintenues, organisation adaptée, chômage partiel, suivi drastique de baisse de charges, fluides, achats.

Pendant la première partie de l'année malgré l'absence de possibilité d'ouvrir au public, nous avons pris a décision d'accepter le maintien des entrainements des nageurs de haut-niveau du club.

La conséquence de ces conditions et malgré un effort constant est un creusement du déficit par rapport à 2020.

L'année 2022 sera très particulière puisque des travaux importants vont être menés et entrainer la fermeture du site jusqu'à la fin du contrat.

ANNEXES

Annexe 1 : Grille tarifaire

	TARIFS 2021
PRESTATIONS PUBLIQUES	
PISCINE	
ADULTE RESIDENT	3,05 €
ADULTE EXTERIEUR	4,70 €
ENFANTS -12 ANS RESIDENT	2,45 €
ENFANTS -12ANS EXTERIEUR	3,25 €
ENFANTS -4ANS	Gratuit
CARTE 10 ENTREES RESIDENT	27,35 €
CARTE 10 ENTREES EXTERIEUR	42,55 €
CARTE PASS AQUATIQUE <i>(Accès limité à la piscine)</i>	
ABONNEMENT MENSUEL RESIDENT	18,85 €
ABONNEMENT MENSUEL EXTERIEUR	26,20 €
CENTRES AERES / GROUPES	3,15 €
PISCINE + FITNESS / DETENTE	
ENTREE	15,30 €
PASS LIBERTE JOURNEE <i>(Accès lundi, mardi, mercredi, jeudi de 14h à 17h à la piscine et au fitness/détente)</i>	

Balaxa
Centre Aquatique de Béthune
Avenue du Pont des Dames
62400 BETHUNE

ABONNEMENT MENSUEL	20,90 €
PASS LIBERTE <i>(Accès illimité à la piscine et au fitness/détente et à certains cours)</i>	
ABONNEMENT MENSUEL	36,80 €
ACTIVITES	
ECOLE DE NATATION	
SEANCE	10,55 €
SEANCE ANNIVERSAIRE	11,55 €
TRIMESTRE	110,50 €
ANNUEL	247,25 €
ANNUEL 2ème ENFANT	184,05 €
ANNUEL 3ème ENFANT	121,05 €
ANNUEL BEBES NAGEURS	168,35 €
ACTIVITES ADULTES	
PASS LIBERTE "+" <i>(accès liberté avec en plus les cours fitness et d'aquagym)</i>	
ABONNEMENT MENSUEL	47,35 €
SEANCE LIBERTE	19,45 €
PASS LIBERTE GOLD <i>(Accès liberté "+" avec en plus 1 cours aquacycling/semaine et 1 soin au choix)</i>	
ABONNEMENT MENSUEL	57,90 €
PASS AQUAFORME	
ABONNEMENT MENSUEL	36,80 €
SEANCE AQUAGYM	10,55 €
CARTE 10 SEANCES AQUAGYM	94,65 €
AQUACYCLING LAGON TONIC ZUMBA	
CARTE 10 SEANCES	113,65 €
SCOLAIRES	
PRIMAIRES RESIDENT	gratuit
PRIMAIRES EXTERIEUR	73,70 €
SECONDAIRES RESIDENT	33,65 €
SECONDAIRES EXTERIEUR	33,65 €
CLUBS ET ASSOCIATIONS	
STADE BETHUNOIS PELICAN CLUB	gratuit
BETHUEN SUBAQUATIQUE	gratuit

CLUB ET ASSOCIATIONS (ligne d'eau/heure)	27,35 €
MISE A DISPOSITION D'UN mns (1h)	31,65 €
AUTRES PRESTATIONS	
CLUB ENTREPRISE ADHESION	3 155,40 €
FRAIS D'ADHESION ABONNEMENT PASS (Frais non renouvelés chaque année, payé uniquement en l'entrée initiale dans un abonnement PASS)	36,80 €
SOIREES EVENEMENTS SPORTIFS OU AUTRES	
COMITES D'ENTREPRISES	

Annexe 2 : Tableaux d'amortissement

INVESTISSEMENTS	Date d'acquisition	Prix d'acquisition	Durée d'amortissement	Dotation antérieure	Dotation de l'exercice	Cumul dotation	Valeurs nette comptable
MATERIEL DE BUREAU							
Ecran	31-déc.-08	1 758,38 €	3 ans	1 758,38 €	- €	1 758,38 €	- €
Téléviseur	28-oct.-09	1 559,60 €	4 ans	1 559,60 €	- €	1 559,60 €	- €
Ordinateur	30-sept.-15	855,00 €	4 ans	855,00 €	- €	855,00 €	- €
Ordinateur portable	11-févr.-16	1 138,65 €	3 ans	1 138,65 €	- €	1 138,65 €	- €
Ordinateur	9-mars-16	515,00 €	3 ans	515,00 €	- €	515,00 €	- €
Optiplex	1-janv.-18	1 020,44 €	3 ans	1 020,44 €	- €	1 020,44 €	- €
Ordinateur	1-janv.-18	886,87 €	3 ans	886,87 €	- €	886,87 €	- €
Ordinateur	1-janv.-18	889,47 €	3 ans	889,47 €	- €	889,47 €	- €
Ordinateur	13-mai-19	1 314,30 €	3 ans	717,76 €	438,10 €	1 155,86 €	158,44 €
Ordinateur	25-nov.-21	657,45 €	3 ans	- €	22,23 €	22,23 €	635,22 €
MOBILIER							
Fauteuils	28-nov.-19	781,00 €	3 ans	284,58 €	260,33 €	544,91 €	236,09 €
MATERIEL ET OUTILLAGE							
Borne upulse	28-août-15	1 490,00 €	3 ans	1 490,00 €	- €	1 490,00 €	- €
Matériel de fitness	25-sept.-15	74 530,05 €	7 ans	56 074,99 €	10 647,15 €	66 722,14 €	7 807,91 €
Lampes UV	31-déc.-15	17 500,00 €	4 ans	17 500,00 €	- €	17 500,00 €	- €
Intel compustick	28-févr.-17	1 010,50 €	3 ans	1 010,50 €	- €	1 010,50 €	- €
Trampoline	3-juil.-17	256,38 €	2 ans	256,38 €	- €	256,38 €	- €
Tube bar	1-janv.-17	5 014,98 €	4 ans	5 014,98 €	- €	5 014,98 €	0,00 €
Dalle géo	27-oct.-17	138,62 €	4 ans	110,23 €	28,39 €	138,62 €	- €
Crossbar	30-oct.-17	483,71 €	4 ans	383,66 €	100,05 €	483,71 €	0,00 €
Haltères	9-oct.-18	499,38 €	3 ans	371,23 €	128,15 €	499,38 €	0,00 €
Vélos aquatiques	30-juin-10	18 325,00 €	4 ans	18 325,00 €	- €	18 325,00 €	- €
Vélos aquatiques	14-juin-11	24 535,00 €	4 ans	24 535,00 €	- €	24 535,00 €	- €
Parcours aquatique	5-oct.-15	1 696,00 €	4 ans	1 696,00 €	- €	1 696,00 €	- €
Toboggan grimpeur	5-oct.-15	1 112,00 €	3 ans	1 112,00 €	- €	1 112,00 €	- €
Palmer gonflable	29-oct.-15	4 065,00 €	4 ans	4 065,00 €	- €	4 065,00 €	- €
Modules accès	12-sept.-16	15 151,00 €	4 ans	15 151,00 €	- €	15 151,00 €	- €
Serveur poweredge	19-oct.-16	3 750,00 €	5 ans	3 151,64 €	598,36 €	3 750,00 €	0,00 €
Serveur Dell	21-oct.-16	5 006,90 €	5 ans	4 202,51 €	804,39 €	5 006,90 €	0,00 €
Gonfleur	1-janv.-16	390,00 €	2 ans	390,00 €	- €	390,00 €	- €
Sphère bulle	1-janv.-16	1 192,00 €	3 ans	1 192,00 €	- €	1 192,00 €	- €
Extracteur d'eau	3-avr.-17	2 400,00 €	3 ans	2 400,00 €	- €	2 400,00 €	0,00 €
Card'eau jump	31-mai-17	2 545,00 €	5 ans	1 826,82 €	509,00 €	2 335,82 €	209,18 €
Card'eau jump	13-juil.-17	2 545,00 €	5 ans	1 766,86 €	509,00 €	2 275,86 €	269,14 €
Card'eau jump	3-oct.-17	551,00 €	5 ans	357,77 €	110,20 €	467,97 €	83,03 €
Mobilier Spa	21-mars-16	190,56 €	4 ans	190,56 €	- €	190,56 €	0,00 €
Table manucure	15-juil.-16	383,00 €	4 ans	383,00 €	- €	383,00 €	- €
Table de massage	6-juil.-17	922,08 €	5 ans	643,70 €	184,42 €	828,12 €	93,96 €
Trampoline	8-oct.-19	737,08 €	3 ans	476,57 €	245,69 €	722,26 €	14,82 €
Matériel pédagogique	8-oct.-19	2 847,70 €	3 ans	1 170,28 €	949,23 €	2 119,51 €	728,19 €
Spinning	29-juin-20	3 500,00 €	3 ans	592,90 €	1 166,67 €	1 759,57 €	1 740,43 €
AMENAGEMENTS							
Rideau air chaud	24-août-15	2 816,00 €	3 ans	2 816,00 €	- €	2 816,00 €	- €
Climatisation salle de cardio	24-août-15	6 381,00 €	3 ans	6 381,00 €	- €	6 381,00 €	- €
Traitement anti-dérapant	30-sept.-16	14 247,00 €	3 ans	14 247,00 €	- €	14 247,00 €	- €
Réfection accueil	18-juil.-16	2 318,40 €	5 ans	2 066,29 €	252,11 €	2 318,40 €	0,00 €
Habillage accueil	27-sept.-16	5 409,60 €	5 ans	4 611,46 €	798,14 €	5 409,60 €	0,00 €
Panneaux lumineux	31-juil.-16	1 988,30 €	5 ans	1 757,96 €	230,34 €	1 988,30 €	0,00 €

Annexe 3 : Suivi investissements contractuels

LISTE PREVISIONNELLE DES INVESTISSEMENTS INITIAUX REALISES PAR LE DELEGATAIRE	Réalisé	
	Prix unitaire HT	Total HT
<u>SECURISATION VESTIAIRES ET CREATION VESTIAIRE EDUCATEUR CLUB</u>		
<u>TRAITEMENT ANTIDERAPENT</u>		
Sécurisation vestiaires collectifs :		
Mise en place du contrôle d'accès sur les 4 portes des vestiaires collectifs		
<i>Contrôle d'accès Piscine</i>	15 151,00 €	15 151,00 €
<i>Serveur Poweredge</i>	3 750,00 €	3 750,00 €
<i>Serveur + optiplex</i>	5 006,90 €	5 006,90 €
<i>Ordinateur bureau</i>	855,00 €	855,00 €
<i>ordinateur portable</i>	1 138,65 €	1 138,65 €
<i>ordinateur portable</i>	515,00 €	515,00 €
<i>Compute stick</i>	505,25 €	1 010,50 €
<i>Ordinateur bureau</i>	1 020,44 €	1 020,44 €
<i>Ordinateur bureau</i>	886,87 €	886,87 €
<i>Ordinateur bureau</i>	889,47 €	889,47 €
<i>Ordinateur bureau</i>	1 314,30 €	1 314,30 €
<i>Ordinateur bureau</i>	657,45 €	657,45 €
<i>Fauteuil avec accoudoir</i>	232,50 €	465,00 €
<i>Fauteuil avec accoudoir</i>	79,00 €	316,00 €
Sécurisation vestiaires collectifs :		
Achat des bracelets		
Création vestiaires pour éducateurs du club		
Traitement antidérapant "Accroch" ou équivalent	14 247,00 €	14 247,00 €
Total		47 223,58 €
<u>TECHNIQUE ET CONFORT DES USAGERS</u>		
Déchloramineur bassin balnéo	17 500,00 €	17 500,00 €
Déchloramineur bassin d'apprentissage		
Pose des déchloramineurs		
Isolation des échangeurs (5 échangeurs)		
Rideau d'air chaud vestiaire	2 816,00 €	2 816,00 €
Extracteur d'eau	1 972,08 €	2 400,00 €
Total		22 716,00 €
<u>FITNESS</u>		
Tapis de course	7 117,50 €	21 352,50 €
Elliptique	5 467,50 €	16 402,50 €
Vélo	1 417,50 €	12 757,50 €

Balaxa
Centre Aquatique de Béthune
Avenue du Pont des Dames
62400 BETHUNE

Vélo	- €	- €
Optima smith machine	2 962,50 €	2 962,50 €
Optima smith machine	- €	- €
Optima tirage vertical et horizontal	2 812,50 €	2 812,50 €
Optima flexion de la jambe	2 362,50 €	2 362,50 €
Presse	2 962,50 €	2 962,50 €
Spinning	875,00 €	3 500,00 €
Développé couché en charge guidée		- €
Bancs, poids	937,50 €	1 875,00 €
Disque olympique caoutchouc 2,5 KG	26,25 €	52,50 €
Disque olympique caoutchouc 5 KG	45,00 €	180,00 €
Disque olympique caoutchouc 10 KG	71,25 €	427,50 €
Disque olympique caoutchouc 20 KG	131,25 €	262,50 €
Step bleu	73,50 €	1 470,00 €
Barre d'entraînement olympique	240,00 €	240,00 €
Flexi Tuf sol noir 500X500mm	20,70 €	496,80 €
Flexi Tuf sol noir 500X190mm	7,20 €	144,00 €
Flexi Tuf sol noir 190X190mm	4,50 €	18,00 €
Set d'haltères caoutchouc 12-30 Kg	4 327,50 €	4 327,50 €
Set d'haltères caoutchouc 32-40 Kg	2 460,00 €	2 460,00 €
Set d'haltères	223,13 €	223,13 €
Rack pour 5 paires d'haltères	963,75 €	963,75 €
Power bag 10 KG	46,31 €	92,62 €
Power bag 15 KG	50,52 €	101,04 €
Power bag 20 KG	54,74 €	109,48 €
Power bag 25 KG	58,95 €	117,90 €
Rack power	136,29 €	136,29 €
Corde oscillation 50MM	146,43 €	439,29 €
Shap handle	33,58 €	100,74 €
Chin-up rack	42,11 €	84,22 €
Médecine ball 3 KG	21,72 €	21,72 €
Médecine ball 4 KG	25,27 €	25,27 €
Médecine ball 5 KG	28,55 €	28,55 €
Slamball 6 KG	13,73 €	13,73 €
Slamball 8 KG	16,58 €	16,58 €
Slamball 10 KG	18,94 €	18,94 €
Slamball 15 KG	33,15 €	33,15 €
Slamball 20 KG	49,26 €	49,26 €
Plyobox bois	93,77 €	281,31 €
Sac de frappe 180 cm	162,27 €	324,54 €
Punching bag rack	59,39 €	118,78 €
Espalier simple alu	274,69 €	274,69 €
Dalle geo 25 mm	33,15 €	1 127,10 €

Station 7	749,89 €	1 499,78 €
Upright tube	143,23 €	286,46 €
Cross bar	98,62 €	197,24 €
Dalle geo 25 mm	46,21 €	138,63 €
Trampoline	36,63 €	256,38 €
Trampoline	276,25 €	276,25 €
Trampoline	737,08 €	737,08 €
Borne tactile Move Your Fit vidéo	1 490,00 €	1 490,00 €
Climatissage nouvelle salle de musculation	6 381,00 €	6 381,00 €
Total		93 031,20 €
<u>ESPACE DETENTE</u>		
Transat haut de gamme		
Tissanderie		
Total		- €
<u>AQUATIQUE ET ANIMATION</u>		
Aquabike		
Parcours aventure gonflable sur mesure de 25 mètre de long		
<i>Palmier gonflable</i>	4 065,00 €	4 065,00 €
<i>Maxi toboggan grimette</i>	1 112,00 €	1 112,00 €
<i>Parcours aquatique</i>	1 696,00 €	1 696,00 €
<i>Gonfleur</i>	390,00 €	390,00 €
<i>Spère bulle</i>	1 192,00 €	1 192,00 €
Cardi'eau Jump	509,00 €	2 545,00 €
Cardi'eau Jump	509,00 €	2 545,00 €
Cardi'eau Jump	551,00 €	551,00 €
Matériel pédagogique	2 847,70 €	2 847,70 €
Total		16 943,70 €
<u>SPA BETHUNE</u>		
Identité graphique (hall d'entrée rez de chaussée, accueil étage, porte d'entrée...)		
<i>PANNEAUX LUMINEUX</i>	1 988,30 €	1 988,30 €
Aménagement accueil étage (meubles sur mesure, identité graphique...)		
<i>travaux comptoir accueil</i>	2 318,40 €	2 318,40 €
<i>travaux comptoir accueil</i>	5 409,60 €	5 409,60 €
Aménagement intérieur (création cabine duo, mobilier, identité graphique...)		
<i>But - mobilier</i>	190,56 €	190,56 €
<i>Table de manucure</i>	383,00 €	383,00 €
<i>Table de massage</i>	922,08 €	922,08 €
Total		11 211,94 €

Annexe 4 : Règles et méthodes comptables

Les conventions générales comptables ont été appliquées, dans le respect du principe de prudence, conformément aux hypothèses de base :

- 1 - continuité de l'exploitation
- 2 - permanence des méthodes comptables d'un exercice à l'autre
- 3 - indépendance des exercices

et conformément aux règles générales d'établissement des comptes annuels.

Immobilisations

Les immobilisations sont évaluées à leur coût d'acquisition (prix d'achat et frais accessoires)

Les amortissements pour dépréciation sont calculés selon le mode linéaire.

Les principales durées de vie retenues sont :

Logiciel : 3 ans

Matériel de bureau et informatique : selon les cas entre 2 et 4 ans

Mobilier de bureau : entre 3 et 4 ans

Matériel et outillages : entre 3 et 8 ans

Aménagements : entre 2 et 4 ans

Les durées varient selon la durée de vie de l'immobilisation.

En effet, le matériel pédagogique est immobilisé plutôt sur une courte durée de 2 à 3 ans, le matériel informatique également.

Par ailleurs, certains matériels ont une durée de vie bien supérieure à 4 ans. Il en est ainsi pour le contrôle d'accès notamment mais dans la mesure du possible, nous essayons surtout en début de contrat de ne pas amortir au-delà de la durée du contrat.

Créances

Les créances sont valorisées à leurs valeurs normales.

Stocks

Les stocks sont évalués suivant la méthode "premier entré, premier sorti".

La valeur brute des marchandises et des approvisionnements comprend le prix d'achat et les frais accessoires à l'exception de toute valeur ajoutée.

